

Ornithologischer Jahresbericht für Hamm 2024



Impressum

Herausgeber: NABU Stadtverband Hamm · Weckermannweg 3a · 59368 Werne
www.nabu-hamm.de · E-Mail: info@nabu-hamm.de

Verfasser: Paul Ortmann unter Mitarbeit von Gerd Köpke, Norbert Pitrowski, Armin Langer
Langewanneweg 88 · 59063 Hamm · Telefon 023 81/2 79 91 55 · E-Mail: ortrog@unitybox.de

Gestaltung und Druck: Kristin Schölermann Mediendesign, Hamm · www.schoelermann-mediendesign.de

Auflage: 100 Stück
Hamm 2025

Titelbild: Löffler · Foto: Norbert Pitrowski

Mit freundlicher
Unterstützung durch:



Landschaftsökologie & Umweltplanung			
Diplom-Geograph / Landschaftsökologe Michael Wittenborg			
Internet	Telefon	Fax	Hausanschrift
wittenborg@sol.com	(02380) 789 71-0	789 71-2	Piepersstraße 9 59075 Hamm

Ornithologischer Jahresbericht 2024 für Hamm

Der Ornithologische Jahresbericht 2023 musste durch den Tod unseres Redakteurs und OAG-Gründungsmitglieds Wolfgang Pott ausfallen; nun liegt aber für 2024 wieder ein Ornithologischer Jahresbericht in veränderter Form vor. Einige Leserinnen und Leser werden sicherlich die dreispaltige textliche Darstellung vermissen. Der Grund für diese Änderung ist die vereinfachte Verarbeitung der Datensätze; die räumliche und zeitliche Verteilung der Vogelarten ist durch die neue tabellarische Aufbereitung besser ersichtlich. Erklärende Kommentare, die fachspezifische oder naturschutzpolitische Inhalte der jeweiligen Art betreffen, werden zukünftig unter den Arttabellen platziert.

Um eine effiziente Arbeit für die Zukunft garantieren zu können, haben wir uns als OAG Hamm dazu entschlossen, nur noch Meldungen aus dem Stadtgebiet Hamms in den Jahresberichten zu veröffentlichen. Die neue Gestaltung erforderte auch eine vermehrte Nutzung von Abkürzungen, damit Orts- und Gebietsangaben möglichst genau angegeben werden können.

Der Waldanteil in Bezug zur Flächengröße der Stadt Hamm ist relativ gering, für eine schnelle Orientierung zur Lage der Waldgebiete wurden den immerhin 40 Waldflächen die Nummern der jeweiligen Topographischen Karten zugeordnet. Die Bezeichnungen für die Waldflächen wurde den amtlichen Karten entnommen. Wenn Waldgebiete aufgrund ihrer geringen Fläche (Feld-

gehölze) keine Bezeichnung haben, wurde die gebräuchliche Benennung der ortsansässigen Bewohner verwendet.

Die von uns verwendeten Abkürzungen in Bezug auf die Vogeltopographie, für Gebäude, Industrieanlagen, kulturhistorische Denkmäler, Flächen- und Gebietsbezeichnungen sowie Richtungsangaben sollten bei zukünftigen Meldungen berücksichtigt werden.

Seit dem Erscheinen der Ornithologischen Jahresberichte für Hamm von 2000 bis 2024 sind ca. 250 Vogelarten für das Stadtgebiet von Hamm dokumentiert worden. Im Erfassungszeitraum 2024 wurden 148 Vogelarten für Hamm gemeldet, davon sind 100 Arten Brutvögel in Hamm. Von den 148 erfassten Vogelarten stehen 60 Arten auf der Roten Liste NRW 2021 (S. R. Sudmann et al.). Das sind 40,5 %. Bei den Brutvögeln sieht es nicht besser aus, hier stehen 36 Brutvogelarten in der RL NRW, bezogen auf 100 BV sind das 36 %, in Tabelle 1 fettgedruckt hervorgehoben. Einbezogen wurden nur die Vogelarten, die in der RL NRW WB/T (regionale Rote Liste NRW Westfälische Bucht/Tiefland) aufgeführt werden.

Die Gründe für diese Zahlen werden in der von Gerd Köpke erstellten Chronologie „Der Zustand unserer Stadt – was Hamms Brutvögel verraten“ verkürzt dargestellt.

Paul Ortmann



Das Foto zeigt die Ostringanlagen in der Hammer Innenstadt, wie die Bürger es seit Jahrzehnten kannten. Zwischen Bärenbrunnen und Musikpavillon prägten zwei Alleen mit ca. 250 gesunden Bäumen das Bild der Innenstadt. Die große Blattmasse erzeugte an heißen Sommertagen ein angenehmes Kleinklima. Der Baumbestand musste 2010 einer Neuanpflanzung weichen, die die frühere Funktion in heutigen Zeiten des Klimawandels nicht mehr erfüllen kann. Die Bezirksvertretung Hamm-Mitte und die Bauverwaltung ignorierten die ökologischen Verhältnisse in fachlicher Unkenntnis.

Foto: US

Eine vogelkundliche Chronologie der Stadt Hamm

Zu: „Der Zustand unserer Stadt – was Hamms Brutvögel verraten“
(Naturschutz in Hamm 51 [2022]: 10-11)

Im zitierten Text sind markante Brutvögel der Stadt drei Kriterien zugeordnet:

1. „Profiteure im Federkleid“ (z. B. Elster),
2. „Mit dem Rücken zur Wand“ (z. B. Mehlschwalbe),
3. „Unter die Räder gekommen“ (z. B. Braunkehlchen).

Reiht man die Jahreszahlen vogelkundlich-ökologischer Wendepunkte aneinander stellt man fest, dass es fast jedes Jahr nach den 1950er Jahren Veränderungen gab. Überwiegend mehr oder weniger **grobe Eingriffe in das Landschaftsgefüge** waren und sind die Ursachen, z. T. parallel zum klimatischen Wandel. Bei den genannten Vogelarten sind stichwortartig (und damit stark verkürzt) die tatsächlichen und vermutlichen Ursachen für eine Veränderung genannt. Einige Jahreszahlen sind Circa-Werte, ermittelt über möglichst exakte Tagebuch- und Karteieinträge.

Wichtige Daten steuerten bei: Wilfried Stichmann (von 1960), Wolfgang Pott († 2023) und Alfons Nagel (ab 1975).

Meine Aufzeichnungen beginnen mit 1955:

1955:

Drosselrohrsänger verschwindet als Brutvogel (zuletzt am Radbodsee).

1960:

Zwergdommel verschwindet ebenso; beide Arten brauchen gesunde, größere Schilfbestände bestimmter Struktur. Beide sind bis heute (2025) nicht zurückgekehrt.

Türkentaube wandert ein (von sich aus, von Südosten her aus Richtung Soest).

1968:

Graumammer verschwindet (Lippeaue und gesamte Feldflur ökologisch stark verarmt, zusätzlich Klimaeinfluss wahrscheinlich).

1975:

Beginn der Nisthilfenaktion von Alfons Nagel für **Steinkauz** (Niströhren, Obstbaumerhalt), **Schleiereule** (Nisthilfen, Einflugmöglichkeiten in kalten Wintern) und **Hohltaube** (Nistkästen, Erhalt von Altbuchen mit Schwarzspechthöhlen). Alle drei Arten nehmen im Bestand deutlich zu. Allerdings werden parallel dazu zahlreichen Streuobstwiesen in den Ortsrandlagen beseitigt (oft Umbruch).

1978:

Braunkehlchen verschwindet (Situation ähnlich Graumammer).

Elster nimmt in der Stadt zu (Brutplätze sicherer, viele Nahrungsquellen, wie Abfälle usw.).

1982:

Neuntöter räumt Hamm nördlich der Lippe weitgehend (Flurbereinigungen, massive Strukturverarmung, Pestizideinsatz).

1985:

Turteltaube geht stark zurück (Situation ähnlich Neuntöter, zusätzlich Jagddruck in Südeuropa und Afrika).

1986:

Birkenzeisig wandert (von Süden her) ein (Ursache unklar).

1987:

Rabenkrähe nimmt in der Stadt deutlich zu (Situation ähnlich **Elster**, Hauptprädatoren **Habicht** fehlt bzw. wird in der freien Landschaft illegal scharf bekämpft).

1994:

Steinschmätzer verschwindet (Geröllflächen mit Schotter und Bergehalden zugewachsen bzw. verschwunden).

Kanadagans erscheint (nach Aussetzaktionen außerhalb von Hamm, z. B. im Ruhrtal).

1995:

Gartenrotschwanz verschwindet fast völlig (Strukturwandel in Parks und Gärten, kaum offene Böden, Insektenmangel, Probleme im afrikanischen Winterquartier [Sahel, gilt auch für weitere Kleinvögel, wie **Dorngrasmücke** und **Uferschwalbe**]).

1996:

Nilgans erscheint (ähnlich **Kanadagans**, wohl vom Rheinland her).

1997:

Graugans erscheint (ähnlich **Kanadagans**; die einzige früher einheimische Gans).

Tafelente verschwindet (Änderung des Verbreitungsgebiets, Rückzug nach Osten).

1998:

Mittelspecht erscheint (starke Zunahme geschädigter Eichen und z. B. der beiden Eichenprachtkäfer, weitere Laubbaumschäden).

Wanderfalke erscheint (Nistkastenaktion Alfons Nagel, zuvor Auswilderungen außerhalb von Hamm).

1999:

Pirol, **Haubenlerche** und **Schilfrohrsänger** verschwinden (Änderung der Verbreitungsgebiete ostwärts, Strukturverarmungen in der Landschaft).

2001:

Bekassine verschwindet (Sümpfe ausgetrocknet und/oder zugewachsen, vor allem die Bergbausenkungssümpfe).

2010:

Weißstorch erscheint (nach massenhaften Freilassungen aus Pflegestationen und Tierparks außerhalb von Hamm, z. B. in Bremen, Rheine, Münster; außerdem Zugwegverkürzung, milde Winter). Bemerkenswert: Es gibt aus früherer Zeit keinen Hinweis auf Brutvorkommen im heutigen Hamm!

Uhu erscheint (nach Auswilderungen außerhalb von Hamm).

2011:

Kolkrabe erscheint (vgl. **Uhu**; bei beiden Arten illegale Eingriffe, um die Ansiedlung zu verhindern).

Girlitz und **Birkenzeisig** fast völlig verschwunden (Änderung der Verbreitungsgebiete, offenbar südwärts; bei Girlitz verwunderlich, da Art als wärmeliebend gilt).

2015:

Turteltaube offenbar verschwunden (siehe 1985).

2016:

Wiesenpieper wahrscheinlich verschwunden (Austrocknung und Vergrasung der freien Landschaft).

2018:

Rotmilan nimmt leicht zu (Ausdehnung des Verbreitungsgebiets nach Nordwesten, aber geringer Bruterfolg; teils Nahrungsmangel, teils gezielte Störungen, Giftködern).

Habicht weiterhin auf sehr geringem Niveau (Grund offenbar illegale massive Verfolgung, außerdem Auslichtung der Wälder), völliger Ausfall als Hauptprädator der **Rabenvögel**! Keine Chance der Einwanderung in die Stadt, wie z. B. in Köln, Hamburg und Berlin.

Feldlerche, **Rebhuhn** und **Kiebitz**: starker Rückgang, die beiden Letzteren nähern sich dem Aussterben (Zustand der Agrarflächen und Intensivwiesen wie bekannt).

Feldsperling, **Bluthänfling** und **Baumpieper**: auf sehr niedrigem Niveau (Strukturverarmung, Mangel an Insekten und Wildkrautsamen, Verlust an alten Obst- und Kopfbäumen sowie an offenen Böden, Vergrasung).

Diese Auflistung ist eine Zusammenfassung und Fortschreibung der Broschüre „Über die Vogelwelt der Stadt Hamm (Westf.) 1959-1999 – eine kommentierte Artenliste mit Hinweisen für den Artenschutz – ein Beitrag der Vogelkundler von Hamm zur Lokalen Agenda 21“ von Köpke, Nagel & Pott (Stadt Hamm, 2000).

Gerd Köpke



Das Rebhuhn ist ein typischer Feldvogel in Hamm, es steht jetzt vor dem Aussterben (2025). Die intensiv betriebene Landwirtschaft sorgt für eine „chemische Reinigung“ auch in unserer Feldflur.

Fotos: Adobe Stock (Landwirtschaft), US (Rebhuhn)

Abkürzungen

ad	= adultus (Altvogel)
BP	= Brutpaar(e)
diesj.	= diesjährig(e) = 1. KJ = im ersten Kalenderjahr
DZ	= Durchzügler
E	= Osten/östlich
EFB	= erste Frühjahrsbeobachtung
EG	= Erstgesang
EV	= Einzelvogel
Ind.	= Individuum/-en
juv	= juvenil(e), = im Jugendkleid
KJ	= Kalenderjahr
KSZ	= Kormoran-Schlafplatzzählung
m	= Männchen/männlich
N	= Norden/nördlich
NSG	= Naturschutzgebiet
PK	= Prachtkleid
RP	= Revierpaar, ohne Brutnachweis
BP	= mit Brutnachweis
pulli/pullus	= Dunenjunge(s)
S	= Süden/südlich
SK	= Schlichtkleid
UNB	= Untere Naturschutzbehörde
vj.	= vorjährig(e) = 2. KJ = im zweiten Kalenderjahr
VSG	= Vogelschutzgebiet
WaVoZä	= Wasservogelzählung
W	= Westen/westlich
w	= Weibchen/weiblich
WG	= Wintergast
s/ssWG/DZ	= seltener/sehr seltener Wintergast/Durchzügler

Abkürzungen für Gebiete einschl. der Naturschutzgebiete in der Lippeaue Hamm-West und Hamm-Ost

LAH-W	= Lippeaue Hamm-West
ALMT	= Alte Lippe Muschelteich
BHR	= Bergehalde Radbod
NSG 3 AL/RSG	= Alte Lippe und Radbodseegebiet
NSG 4 BE	= Brauck und Eckernkamp
NSG 6 TB	= Tibaum
SP 1-7	= Ehemalige Schlammplätze 1-7 der Stadt Hamm
ZKT	= Ehemalige Zechenklärteiche Radbod
LAH-O	= Lippeaue Hamm-Ost
AP	= Auenpark
BM	= Bröckermersch
KPT	= Kurpark(teich)
NSG 7 SchM	= NSG 7 Schmehauser Mersch
NSG 8 MB	= NSG 8 Munnebach
NSG 9 HL	= NSG 9 Haarener Lippeaue
NSG 10 OWM	= NSG 10 Oberwerrieser Mersch
NSG 11 ML	= NSG 11 Mühlenlaar
NSG 12 SchIM	= NSG 12 Schlagmersch
NSG 15 HBS	= Haarener Baggerseen
NT	= Nordringteiche
Schl.H	= Schloss Heessen
Schl.OW	= Schloss Oberwerries
SchwM	= Schweinemersch
LWH	= Lippewehr Hamm
LWSchlH	= Lippewehr Schloss Heessen
LWHUe	= Lippewehr Hamm-Uentrop

Abkürzungen für häufig verwendete Landschaftsbereiche, Bauwerke technischer und historischer Art sowie Industrie- und Gewerbegebiete

BHM	= Burghügel Mark
DHK	= Datteln-Hamm-Kanal
EBSch	= Ennigerberg, ehem. Schacht VII
FEP	= Friedrich-Ebert-Park
GewG	= Gewerbegebiet
HaHe	= Haarensche Heide
HH	= Humbert Halde
HKH	= Halde Kissinger Höhe
HSH	= Herringer Sundern-Halde
HPBH	= Halloh-Park Bockum-Hövel
HRBPB 1-6	= Hochwasser-Rückhaltebecken Pelkumer Bach 1-6
HK	= Haus Kentrop
HA	= Haus Aquack
HHo	= Haus Hohenover
HR	= Haus Reck
HE	= Haus Ermelinghof
HG	= Haus Gröneberg
HUe	= Haus Uentrop
KHW	= Kanalhafen West
KHO	= Kanalhafen Ost
KPT	= Kurparkteich
LSG	= Landschaftsschutzgebiet
MDF	= ehemaliges Munitionsdepot Frielick
MVA	= Müllverbrennungsanlage
NT	= Nordringteich
NSG	= Naturschutzgebiet
OLGT	= Teich am Oberlandesgericht
PWE	= Pumpwerk Eversbach
RH	= Radbod Halde
SBPT	= Selbchparkteich
SSP 1-3 W	= 1 Senkungssumpf Westhusener Bach 2 Polderteich Pannig 3 Senkungssumpf Kerßenbrock
WSL	= Wetterschacht Lerche
ZW	= Zeche Westfalen

Abkürzungen für Verhalten

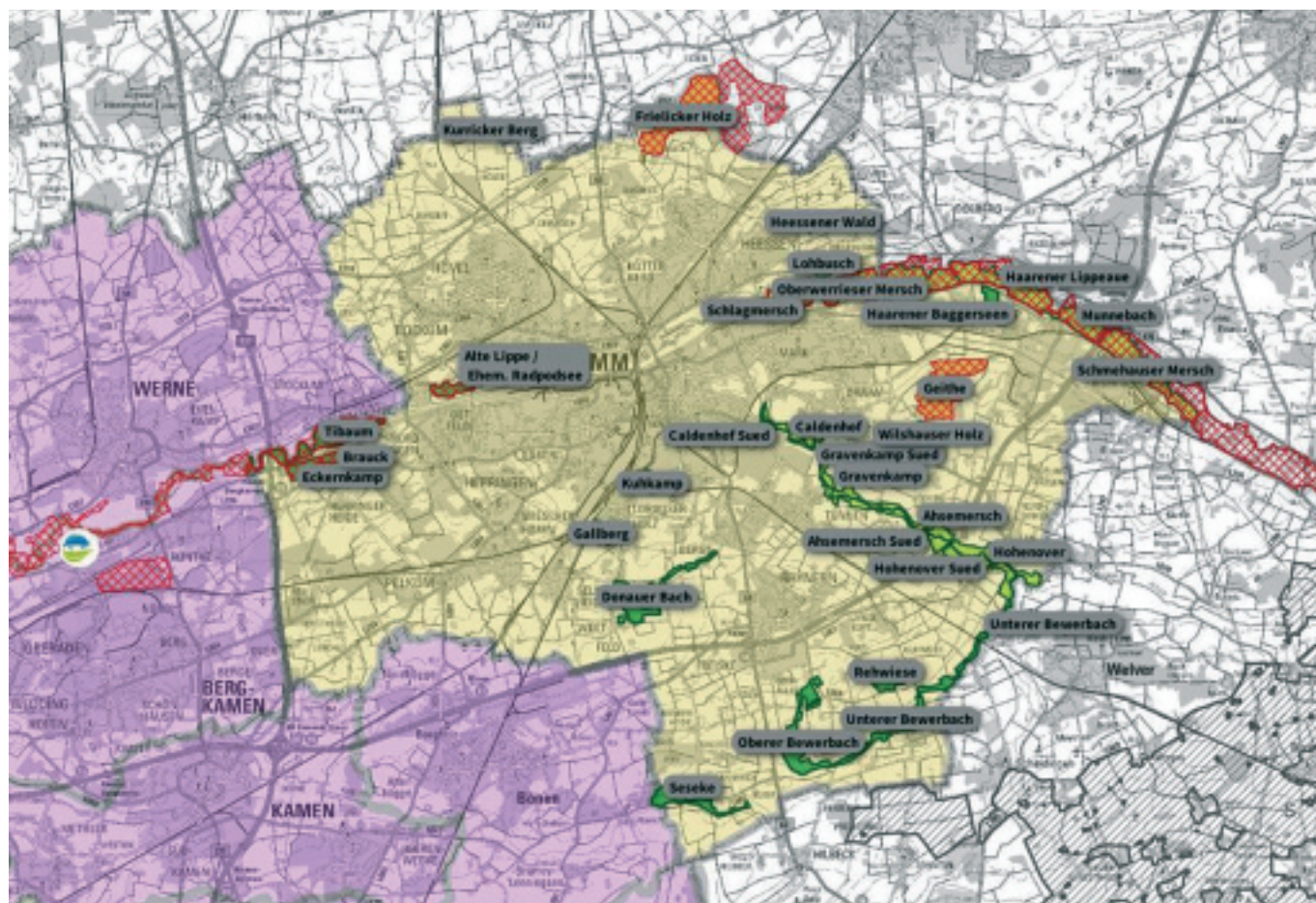
sing	= singend
ruf	= rufend
warn	= warnend
rast	= rastend
überf	= überfliegend
kr	= kreisend
Ns/ns	= Nahrung suchend/ nahrungssuchend
ruh	= ruhend

Im Bereich des LSG 38 (reicht von der Münsterstraße bis zum Fährweg/Schlossinsel) werden für verschiedene Gebiete folgende Flächenbezeichnungen verwendet – von West nach Ost:

Auenpark
Bröckermersch
Kentroper Bosmar
Unterer Mühlengraben.

Abkürzung für Naturschutzgebiete

Kennung	Name	Fläche (ha)	Kürzel
Hamm-001	NSG Gallberg	22,83	NSG GB
Hamm-002	NSG Kurricker Berg	4,20	NSG KB
Hamm-003	NSG Alte Lippe und Ehemaliger Radbodsee	89,38	NSG ALRS
Hamm-004	NSG Brauck und Eckernkamp	44,94	NSG BE
Hamm-005	NSG Frielicker Holz	105,70	NSG FH
Hamm-006	NSG Tibaum	84,86	NSG TB
Hamm-007	NSG Schmehauser Mersch	102,04	NSG SchmM
Hamm-008	NSG Munnebach	41,45	NSG MB
Hamm-009	NSG Haarener Lippeaue	101,75	NSG HL
Hamm-010	NSG Oberwerrieser Mersch	72,69	NSG OWM
Hamm-011	NSG Mühlenlaar	75,90	NSG ML
Hamm-012	NSG Schlagmersch	75,01	NSG SchM
Hamm-013	NSG Heessener Wald	34,74	NSG HW
Hamm-014	NSG Lohbusch	7,63	NSG LB
Hamm-015	NSG Haarener Baggerseen	20,84	NSG HBS
Hamm-016	NSG Geithewald	118,71	NSG GW
Hamm-017	NSG Wilshauser Wald	25,62	NSG WW
Hamm-018	NSG Hohenover	34,81	NSG HO
Hamm-019	NSG Ahsemersch	25,03	NSG AHM
Hamm-020	NSG Gravenkamp	28,62	NSG GK
Hamm-021	NSG Caldenhof	17,31	NSG CH
Hamm-022	NSG Donauer Bach	69,67	NSG DB
Hamm-023	NSG Kuhkamp	30,38	NSG KK
Hamm-024	NSG Seseke	43,29	NSG S
Hamm-025	NSG Oberer Beverbach	95,62	NSG OB
Hamm-026	NSG Rehwiese	25,29	NSG RW
Hamm-027	NSG Unterer Beverbach	57,79	NSG UB



Arten	WB/T	BV	WG	DZ
Krickente	3	n	j	j
Knäkente	1	n	n	j
Löffelente	3	n	n	j
Tafelente	1	n	ss	j
Wachtel	2	?	n	j
Rebhuhn	2	?	?	?
Wespenbussard	2	j	n	j
Kornweihe	0	n	j	j
Wiesenweihe	1	n	n	j
Rohrweihe	V	j	n	j
Habicht	3	j	j	j
Rotmilan	3	j	n	j
Baumfalke	3	j	n	j
Turmfalke	V	j	j	j
Wasserralle	3	j	j	j
Wachtelkönig	1	j	n	j
Teichhuhn	V	j	j	j
Kiebitz	2	j	n	j
Flussregenpfeifer	2	j	n	j
Waldschnepfe	3	j	j	j
Bekassine	1	n	j	j
Flussuferläufer	0	n	n	j
Rotschenkel	1	n	n	j
Bruchwasserläufer	0	n	n	j
Alpenstrandläufer	0	n	n	ss
Trauerseeschwalbe	0	n	n	ss
Flussseeschwalbe	1	n	n	ss
Türkentaube	V	j	j	j
Turteltaube	2	n	n	n
Kuckuck	2	j	n	j
Waldohreule	3	j	j	j
Kleinspecht	3	j	j	j
Pirol	1	n	n	j
Neuntöter	3	j	n	j
Kolkrabe	3	j	j	j

Arten	WB/T	BV	WG	DZ
Weidenmeise	V	j	j	j
Feldlerche	3	j	n	j
Uferschwalbe	2	j	n	j
Rauchschwalbe	3	j	n	j
Mehlschwalbe	3	j	n	j
Waldlaubsänger	3	j	n	j
Fitis	V	j	n	j
Feldschwirl	3	j	n	j
Sumpfrohrsänger	V	j	n	j
Klappergrasmücke	3	j	n	j
Star	3	j	n	j
Wacholderdrossel	3	n	j	j
Braunkehlchen	1	n	n	j
Schwarzkehlchen	V	j	n	j
Nachtigall	3	j	n	j
Blaukehlchen	3	n	n	j
Gartenrotschwanz	2	j	n	j
Steinschmätzer	1	n	n	n
Hausperling	V	j	j	j
Feldperling	3	j	j	j
Baumpieper	2	j	n	j
Wiesenpieper	2	n	n	j
Bachstelze	V	j	j	j
Bluthänfling	3	j	j	j
Rohrhammer	V	j	n	j

Tab. 1: **Vorkommen von Rote-Liste-Arten in Hamm**
(S.R. Sudmann et al.: Rote Liste NRW 2021)

ss = sehr selten
? = unbekannt
j = ja, trifft zu
n = trifft nicht zu

Einstufungen in die Rote Liste NRW Brutvögel 2021

0 Verschollen oder ausgestorben
1 Vom Aussterben bedroht
2 Stark gefährdet
3 Gefährdet
R Extrem selten
V Vorwarnliste
* Ungefährdet

Gesamtübersicht der regionalen RL NRW

Großlandschaften

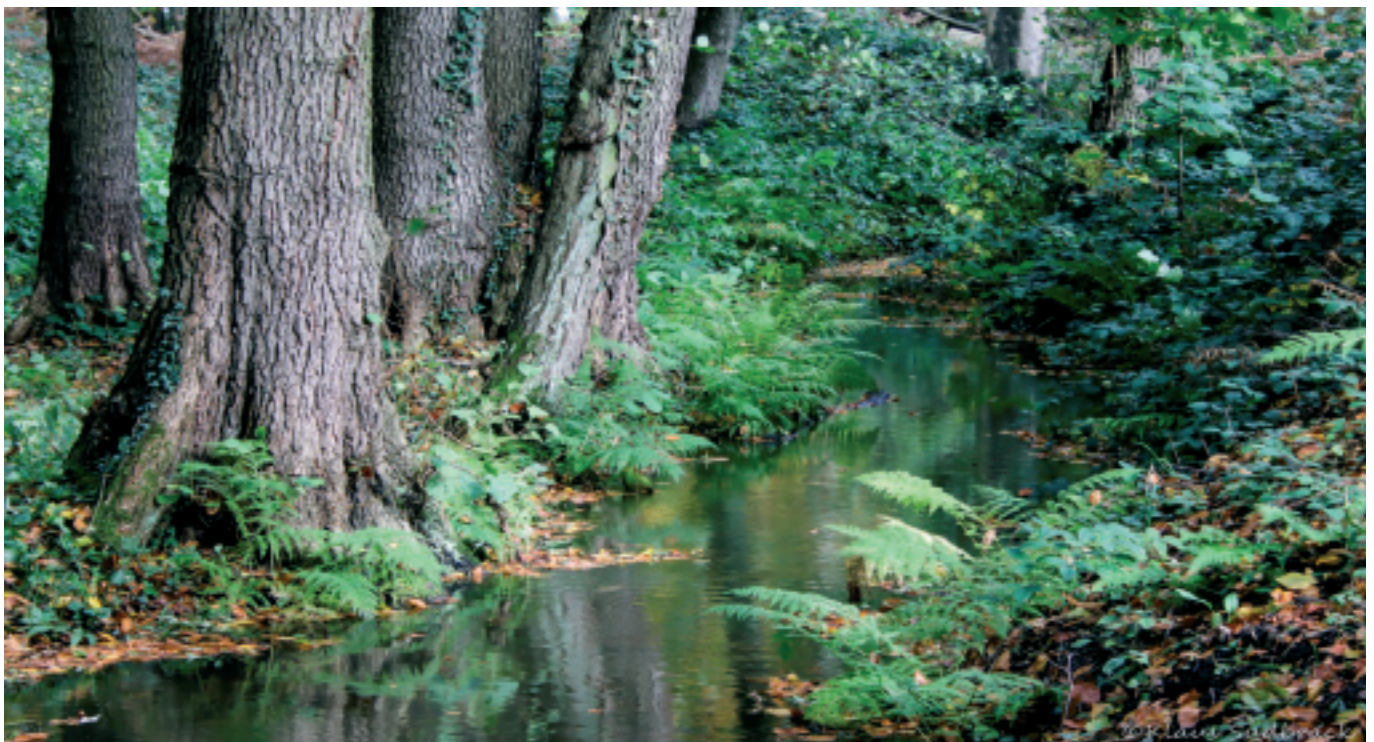
NT Niederrheinisches Tiefland
NB Niederrheinische Bucht
WB/T Westfälische Bucht und Westfälisches Tiefland
Wbl Weserbergland
E/S Eifel und Siebengebirge
Sbl Süderbergland (Vla Bergisches Land
Vlb Sauer- und Siegerland)



Bachstelze

Wald im Hammer Osten, Fotos (2): KS ►

Waldgebiet	Abk.	NSG	TK-Nr.	Lage
Arenbergische Forst	AF	Nein	4212 Drensteinfurt	Östlich DB-Strecke Hamm/Münster
Wiedenholt	WH	Nein	4212 Drensteinfurt	Nördlich und südlich L 518
Krähenbusch	KB	Nein	4212 Drensteinfurt	Westlich B 63 Richtung Hamm/Münster
Ostbusch	OB	Nein	4212 Drensteinfurt	Östlich B 63 Richtung Hamm/Münster
Frielicker Wald	FW	Ja	4212 Drensteinfurt	Nördlich Dennehauptweg
Heessener Wald	HW	Ja	4213 Ahlen	Östlich Heessen, westlich Westhusen
Lohbusch	LB	Ja	4212 Ahlen	Südlich Dolberger Straße
Sandbochumer Wald	SBW	Nein	4312 Hamm	Zwischen A 1, Erlenbach, Selbach, Pelkumer Bach, L 664
Fohlenspieß	FS	Nein	4312 Hamm	Zwischen A 1, DB-Strecke, Kerstheider Straße, L 664
Selbachpark-Wald	SPW	Nein	4312 Hamm	Südlich L 664, nordwestlich Selbachpark
Herringer Sundern	HS	Nein	4312 Hamm	Südlich Herringen, nördlich HSH
Deutz Holz	DZ	Nein	4312 Hamm	Zwischen HSH und L 831, nordwestlich Pelkum
Schulze Selmig (1) und Wiescher Bach (2)	SS	Nein	4312 Hamm	Selmigerheide, SS 1 südlich K 9, SS2 nördlich K 9
Bergbusch	BB	Nein	4312 Hamm	Lohausenholz, westlich der Wassertürme
Rote Hecke	RH	Nein	4312 Hamm	Östlich der Wassertürme am Hellweg
Pilsholz	PS	Nein	4313 Welper	Hamm-Süden, Westtünnen
Hüls	H	Nein	4313 Welper	Westtünnen, Caldenhof
Storchholz	SH	Ja	4312 Welper	Hamm-Haaren, Baggerseen
Westgeithe	WG	Ja	4313 Welper	Östlich Braam-Ostwennemar
Ostgeithe	OG	Ja	4313 Welper	Östlich Braam-Ostwennemar
Wilshauser Holz	W	Ja	4313 Welper	Östlich Braam-Ostwennemar
Im Gelben Schlot	IGS	Nein	4313 Welper	westlich K 10, nördlich L 670, östlich A 2, südlich Ahse
Beringholz	BH	Nein	4313 Welper	An der A 2 zw. Vöckinghausen und Norddinker
Königsheide	KH	Nein	4313 Welper	Westlich Grönebergstraße an der Straße „Königsheide“
Osthoffs Busch	OHB	Nein	4313 Welper	An der A 2 und westlich von Südddinker
Waldgebiet Rehwiese	WRW	Ja	4313 Welper	Östlich Holthöfen und westlich Kuhweide
Ostholz	OH	Nein	4313 Welper	Hamm-Werries zwischen DHK und Lippestraße
Storchholz	SH	Nein	4313 Welper	Hamm-Haaren, Baggerseen
Waldgebiet Huffel	H	Nein	4313 Welper	Südlich L 667, östlich Gewerbegebiet Rhynern
Waldgebiet Nordalm	NA	Ja	4313 Welper	Südlich Gewerbegebiet Rhynern
In der Adel	IDA	Ja	4313 Welper	Unterallen
Eilmser Wald	EW	Nein	4313 Welper	Links und rechts der A 2, südlich DHK Schmehausen
Hottenknapp	HW	Nein	4313 Welper	Zwischen Weringhof und Franzosenweg
Waldgebiet Seseke	WS	Ja	4412 Unna	Südwestlich Pedinghausen
Wald Hagenberg	WHB	Nein	4412 Unna	Westlich Golfplatz Drechen
Drechenholz	DH	Nein	4313 Welper	Östlich der Drechener Kirche



Naturschutz-Aktivist Alfons Nagel wurde 90 Jahre jung

Alfons Nagel (Jahrgang 1934), aus Schlesien stammend und seit 1994 pensionierter Polizeibeamter, war und ist ohne Übertreibung der engagierteste und erfolgreichste Naturschutz-Einzelkämpfer in Hamm. Sein sich selbst gesetztes Programm, begonnen 1975 mit 19 Steinkauzröhren im gesamten Stadtgebiet (226 qkm), war für den handwerklich geschickten und kontaktfreudigen Aktivist einzigartig und ergeizig. Im Laufe der Jahre förderte er sage und schreibe sechs gefährdete Vogelarten mit praktischen Arbeiten: Schleiereule, Steinkauz (die beiden waren sein Schwerpunkt), Hohltaube, Eisvogel, Uferschwalbe und Wanderfalke.

Außerdem war er maßgeblich an der Bestandserfassung aller heimischen Greifvögel beteiligt oder sogar alleine tätig. Den gesamten Mäusebussardbestand der Jahre 1996 bis 2001 (in Hamm Maximum 75, Minimum 33 Brutpaare je nach Feldmaushäufigkeit und der Stärke illegaler Eingriffe, meist „Kollateralschäden“ bei der heimlichen Habichtverfolgung) ermittelte er ganz überwiegend allein. Ein Amtsleiter kommentierte die (auch für die Stadt erfassten) Zahlen als „reichlich hoch“!

Was es heißt, alle Waldstücke des Stadtgebiets zu begehen (Horste kartieren, Besetzung und Bruterfolg feststellen), kann nur derjenige beurteilen, der das mitgemacht hat. Für seine Kartierung war ihm kein Opfer zu groß, er kämpfte sich durch mannshohe Brennnessel- und Brombeerstauden und ignorierte auch die mit Borreliabakterien infizierten Zecken, die seine Frau oft von seinem Körper entfernen mußte – trotzdem infizierte er sich mit Borreliose. Als Resultat dieser Kartierungen stellte sich heraus, dass trotz ganzjähriger Schonzeit Habicht, Rotmilan und Wanderfalke weiterhin stark verfolgt wurden und werden.



Alfons Nagel war an allen Bestandsermittlungen von Wespenbussard, Rohrweihe, Rotmilan, Habicht, Sperber, Baumfalke, Waldkauz, Schwarzspecht und Neuntöter beteiligt und oft allein tätig. Seine Hauptobjekte waren aber die Kästen für die Schleiereule und die Röhren für den Steinkauz. Der Erfolg seiner Mühen zeigte sich 2005 mit 63 Bruten bei der Schleiereule und 146 Bruten 2012 beim Steinkauz im Gegensatz zu 1988 mit nur 34 Bruten.

Vor den Erfolg haben die Götter den Schweiß gesetzt und der bestand im Bauen von Röhren und Kästen in Eigenfertigung im Keller, dem Hinaufklettern auf Scheunenböden oder dem Anbringen der Steinkauzröhren auf wackeligen Leitern an den Stämmen der Streuobstwiesen. Nach eigenen Aussagen unterstützten 99 Prozent der Grundeigentümer seine Bemühungen vorbehaltlos, und so konnten viele Streuobstwiesen während seiner aktiven Zeit weiter existieren, da schon in den Jahren davor sehr viele Obstbäume der Säge zum Opfer gefallen waren.

Das Anbringen von Kästen und Röhren war die eine Seite seiner Arbeit, die andere bestand in der Beringung von Steinkäuzen und Schleiereulen. So hat er von 1975 bis 2008 für die Vogelwarte Helgoland 2987 Schleiereulen und 3599 Steinkäuze beringt. Weit vor den Naturschutzverbänden BUND und NABU schneitellte Alfons Nagel Kopfbäume zum Erhalt der Bruthabitate von Steinkauz und anderer Arten.

Neben mehreren lokalen Ehrungen wurde er für seinen „Einsatz für Eule und Kauz“ 2009 mit dem erstmals vergebenen Naturschutzpreis der Bezirksregierung Arnsberg ausgezeichnet.

Die OAG Hamm gratulierte im Juli 2024 geschlossen und herzlich!

Gerd Köpke

Wolfgang Pott viel zu früh verstorben

Wolfgang Pott (14.06.1963-04.01.2023) war einer der bekanntesten Vogelkundler in Hamm. Am 4. Januar 2023 erlag er seiner Krebserkrankung. Für viele aus seinem Freundeskreis kam diese Nachricht ohne Vorankündigung; wer Wolfgang allerdings näher kannte wusste, dass er um seine Person nie viel Aufhebens gemacht hatte. Nur wenige waren über seine Krankheit, die schließlich in einen lebensbedrohlichen Zustand mündete, informiert. Die Nachricht seines Todes war für viele Menschen, die sein Engagement für den Naturschutz und speziell für den Vogelschutz kannten, eine überraschende Nachricht.

Als Mitbegründer der „Ornithologischen Arbeitsgemeinschaft Hamm“ (OAGH) und Redakteur und Kommentator der „Ornithologischen Jahresberichte für Hamm und Umgebung“ versammelte er einen großen Kreis ornithologischer Beobachter der Vogelwelt innerhalb und außerhalb von Hamm um sich. Ornithologisch interessierte Laien profitierten von seinem fundierten Wissen und erreichten dadurch eine große Profilierung in der Vogelbeobachtung.

Nach dem Abitur studierte Wolfgang Biologie und Chemie und arbeitete später als freiberuflicher Landschaftsökologe. Er beschäftigte sich sehr früh mit der wissenschaftlichen Feldornithologie und veröffentlichte seine Ergebnisse im Charadrius, der Zeitschrift der Nordrhein-Westfälischen-Ornithologengesellschaft (NWO).

Mit Gerd Köpke und Alfons Nagel war er Herausgeber und Autor der Publikation „Über die Vogelwelt der Stadt Hamm (Westf.)“, eine kommentierte Artenliste mit Hinweisen für den Artenschutz“.

Mehr als 20 Jahre sammelte er Meldungen der Vogelbeobachter innerhalb und außerhalb von Hamm für den von ihm in Eigenarbeit herausgegebenen „Ornithologischen Jahresbericht“. Wochenende und Urlaub kannte er nicht, die Ornithologie war nicht nur Beruf, sondern Passion. Er arbeitete auch als Kartierer zum „Atlas Deutscher Brutvogelarten“ sowie zur Publikation „Die Brutvögel Nordrhein-Westfalens“. Seine Teilnahme an der Wasservogelzählung in der Lippeaue Hamm-West und am Möhnesee zeugten von seinem weit gefassten ehrenamtlichen Engagement. Als Prof. Wilfried Stichmann (Möhnesee, Professor für Biodidaktik an der Technischen Universität Dortmund) aus Altersgründen seine Tätigkeit als Kartierer der Wasservogelwelt am Möhnesee aufgeben musste, wurde Wolfgang zu dessen Nachfolger berufen.

Der Tod von Wolfgang hinterlässt eine große Lücke in der Gemeinschaft der westfälischen Vogelkundler. Es wird lange dauern, ganz besonders in Hamm, diese Lücke zu schließen.

*Im Namen aller Mitglieder der
Ornithologischen Arbeitsgemeinschaft Hamm
Paul Ortmann*



Wolfgang Pott, rechts, Foto: KS

Datum	Anzahl	Ort der Beobachtung	Status/Bemerkungen	Beobachter
-------	--------	---------------------	--------------------	------------

Ornithologischer Jahresbericht 2024 für Hamm

Folgende Beobachter stellten ihre Daten zur Verfügung:

Robert Biermann (RB), P. Cobet (PC), Marvin Fehn (MF), R. Feiling (RF), J. Finger (JF), Jürgen Hundorf (JH), C. Hütter (CH), Linus Köhler (LK), Gerd Köpke (GK), Ulrich Kuhls (UK), H. Kraft (HK), Armin Langer (AL), A. Minde (AM), Paul Ortmann (PO), Jürgen Paetsch (JP), S. Petrat (SP), Norbert Pitrowski (NP), Hartmuth Regenstein (HR), Clemens Rethschulte (CR), Ulrich Schölermann (US), Anna Sudbrack (AS), Klaus Sudbrack (KS), Hans Tegethoff (HT), Gregor Zosel (GZ)

Rebhuhn

17.06.24	2	Feldflur bei Wambeln	Erste Feststellung, 1 BP?	AL
----------	---	----------------------	---------------------------	----

Wachtel

31.05.24	1	Wambeln/Unterallen	rufend/DZ, BV?	AL
----------	---	--------------------	----------------	----

Kanadagans

07.01.24	200	NSG Mühlenlaar	Ns, WG	PO
08.01.24	50	NSG Tibaum	Ns, WG	NP
09.01.24	45	NSG Mühlenlaar	Ns, WG	PO
09.01.24	109	NSG Schmehauser Mersch	Ns, WG	PO
12.01.24	189	NSG Mühlenlaar	Ns, WG	GK, PO
18.01.24	413	WaVoZä Lippeaue Hamm-Ost	Ns, WG	PO
15.02.24	312	WaVoZä Lippeaue Hamm-Ost	Ns, WG	PO
21.02.24	4	NSG Tibaum	2 RP/BP	GK, PO
28.02.24	4	Auenpark/LSG 38	Ns, WG	GS
02.03.24	12	NSG Schmehauser Mersch	3 RP/BP	PO
03.03.24	37	Friedrich-Ebert-Park	15 RP/BP	PO
14.03.24	10	NSG Tibaum	Ns, WG	NP
14.03.24	146	WaVoZä Lippeaue Hamm-Ost	Trupp	PO
14.03.24	112	WaVoZä Lippeaue Hamm-Ost	56 RP/BP	PO
18.03.24	8	RHB Bieberbach, Hamm-Allen	4 RP/BP	AL
19.03.24	1	Haarensche Heide	sicherndes m	NP, GZ
08.04.24	16	Auenpark/LSG 38	Trupp	GZ
18.04.24	18	WaVoZä Lippeaue Hamm-Ost	9 RP/BP	PO
18.04.24	87	WaVoZä Lippeaue Hamm-Ost	Trupp	PO
24.04.24	31	Friedrich-Ebert-Park	darunter 1 BP mit 6 pulli	RB
08.05.24	19	NSG Oberwerrieser Mersch	davon 8 pulli	GZ
13.05.24	4	Haarensche Heide	Trupp?, RP/BP?	GZ
15.05.24	4	Haarensche Heide	Trupp?, RP/BP	NP
20.06.24	29	Schmehauser Mersch	25 + 5 pulli	GK, PO
14.07.24	144	NSG Mühlenlaar/Schlagmersch	Sommergänsezählung	PO
21.08.24	10	NSG Mühlenlaar/Freisfeld	Nahrung suchend	PO
06.09.24	2	NSG Schlagmersch	Jahresvögel	RB
11.09.24	5	WaVoZä Lippeaue Hamm-Ost	Jahresvögel	PO
15.10.24	15	ehemaliges „ewiges Feuer“	Jahresvögel	NP
15.10.24	52	WaVoZä Lippeaue Hamm-Ost	Ns, WG	PO
02.11.24	4	NSG Schlagmersch/Kurpark	Ns, WG	RB, AS
04.11.24	>45	Radbodsee	Ns, WG	NP
13.11.24	167	WaVoZä Lippeaue Hamm-Ost	Ns, WG	PO
18.11.24	> 20	NSG Tibaum/„ewiges Feuer“	Ns, WG	NP
26.11.24	14	NSG Tibaum/„ewiges Feuer“	Ns, WG	NP
16.-17.12.24	369	WaVoZä Lippeaue Hamm-Ost	Ns, WG	PO

Weißwangengans

28.05.24	5	NSG Tibaum, Heckrinderwiese	DZ	JH
----------	---	-----------------------------	----	----

Graugans

07.01.24	>200	NSG Mühlenlaar	DZ, WG,	PO
08.01.24	40	NSG Tibaum	DZ, WG,	NP

Datum	Anzahl	Ort der Beobachtung	Status/Bemerkungen	Beobachter
-------	--------	---------------------	--------------------	------------



Kanadagans, Foto: US



Weißwangengans, Foto: US

09.01.24	100	NSG Mühlenlaar	DZ, WG	PO
12.01.24	221	NSG Mühlenlaar	DZ, WG,	GK, PO
18.01.24	229	WaVoZä Lippeaue Hamm-Ost	DZ, WG	PO
15.02.24	93	WaVoZä Lippeaue Hamm-Ost	DZ, WG	PO
28.02.24	29	Auenpark/LSG 38	DZ, WG	GZ
02.03.24	2	ehemaliges Munitionsdepot Frielick	1 RP/BP	PO
02.03.24	4	NSG Schmehauser Mersch	2 RP/BP	PO
03.03.24	2	Teich an der Sundernhalde	1 RP/BP	PO
03.03.24	10	Lippealtarm/RSG	DZ, WG	NP
14.03.24	8	NSG Tibaum	DZ, WG, BV,	NP
14.03.24	164	WaVoZä Lippeaue Hamm-Ost	41 RP/BP und 82 EV	PO
18.03.24	8	RHB Bieberbach	4 RP/BP	AL
19.03.24	2	Haarensche Heide	1 RP/BP	NP, GZ
08.04.24	8	Auenpark/LSG 38	DZ, RP/BP	GZ
18.04.24	89	WaVoZä Lippeaue Hamm-Ost	9 RP/BP und 71 EV	PO
18.04.24	12	RHB Bieberbach/Unterallen	6 RP/BP	AL
08.05.24	7	NSG Oberwerrieser Mersch	Trupp	GZ
15.05.24	6	Haarensche Heide	Trupp	NP
14.07.24	103	NSG Mühlenlaar/Schlagmersch	Sommergänsezählung	PO
14.07.24	165	NSG Tibaum/Radbodseegebiet	120/45 Sommergänsezählung	NP
16.07.24	163	Lippeaue Hamm-West		NP
23.07.24	14	Radbodsee		NP
21.08.24	>20	NSG Mühlenlaar/Freisfeld	Nahrung suchend	PO
24.08.24	>40	Lippeaue Hamm-West		NP
08.09.24	58	NSG Schlagmersch		RB
11.09.24	81	WaVoZä Lippeaue Hamm-Ost		PO
01.10.24	200	Reiterhof Gräve/Werries, Lippestraße	auf Acker	KS
15.10.24	10	ehemaliges „ewiges Feuer“		NP
15.10.24	248	WaVoZä Lippeaue Hamm-Ost	WG	PO
02.11.24	62	NSG Schlagmersch	WG	RB, AS
13.11.24	269	WaVoZä Lippeaue Hamm-Ost	WG	PO
16.-17.12.24	153	WaVoZä Lippeaue Hamm-Ost	WG	PO

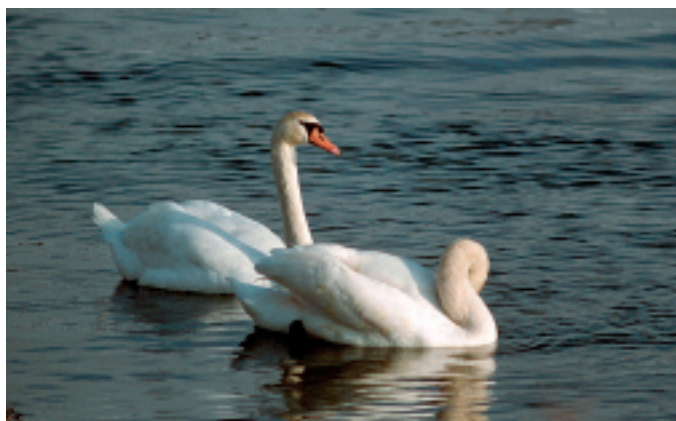
Saatgans

09.01.24	4	NSG Mühlenlaar	sWG	PO
27.11.24	>200	Durchzug bei Süddinker	SW ziehend	PO

Blässgans

06.01.24	6	Auenpark/LSG 38	WG, DZ	AL
07.01.24	120	NSG Mühlenlaar	WG, DZ	PO
09.01.24	150	NSG Mühlenlaar	WG, DZ	PO
09.01.24	12	NSG Schmehauser Mersch	WG, DZ	PO
10.01.24	5	NSG Tibaum	nach W ziehend	NP, CH, SP
12.01.24	15	NSG Mühlenlaar	WG, DZ	GK, PO

Datum	Anzahl	Ort der Beobachtung	Status/Bemerkungen	Beobachter
-------	--------	---------------------	--------------------	------------



Höckerschwan, Foto: US



Singschwan, gesehen in den Niederlanden, Foto: US

18.01.24	161	WaVoZä Lippeaue Hamm-Ost	WG, DZ	PO
15.02.24	78	WaVoZä Lippeaue Hamm-Ost	WG, DZ	PO
02.03.24	103	NSG Schmehauser Mersch	WG, DZ	PO
14.03.24	1	NSG Tibaum	WG, DZ	NP
14.03.24	4	WaVoZä Lippeaue Hamm-Ost	letzte Feststellung	PO
26.10.24	>30	NSG Tibaum/„ewiges Feuer“	West ziehend	NP

Zwerggans

10.01.24	4	NSG Tibaum	sWG, DZ	NP, CH, SP
11.01.24	4	NSG Tibaum	sWG, DZ	NP, CH, CR

Höckerschwan

07.01.24	4	NSG Mühlenlaar		PO
09.01.24	3	NSG Mühlenlaar		PO
18.01.24	32	WaVoZä Lippeaue Hamm-Ost		PO
15.02.24	41	WaVoZä Lippeaue Hamm-Ost		PO
02.03.24	12	NSG Schmehauser Mersch		PO
14.03.24	36	WaVoZä Lippeaue Hamm-Ost		PO
18.04.24	19	WaVoZä Lippeaue Hamm-Ost	Nahrung suchend	PO
20.06.24	2	Schmehauser Mersch		GK, PO
31.07.24	2	NSG Tibaum/Scheringteiche		NP
24.08.24	2	NSG Tibaum/Scheringteiche		NP
26.08.24	6	NSG Tibaum/Scheringteiche		NP
12.09.24	1	WaVoZä Lippeaue Hamm-Ost		PO
26.10.24	4	NSG Tibaum/„ewiges Feuer“		NP
13.11.24	7	WaVoZä Lippeaue Hamm-Ost		PO
18.11.24	3	NSG Tibaum/Scheringteiche		NP
13.12.24	2	NSG Tibaum		NP
16.-17.12.24	21	WaVoZä Lippeaue Hamm-Ost		PO

Schwarzschan

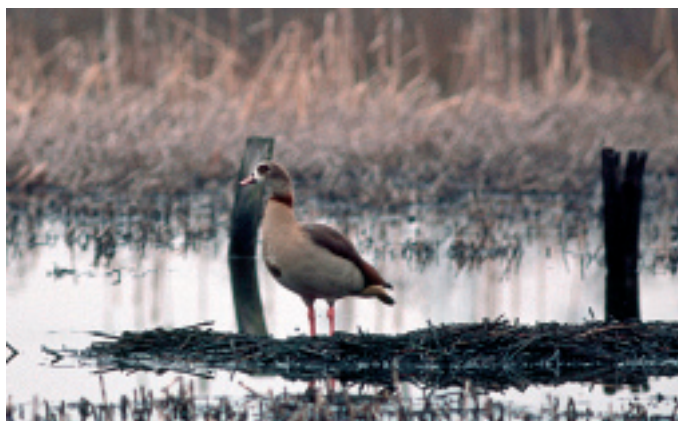
08.01.24	1	NSG Tibaum	ad. (Gefangenschafts-	NP
10.01.24	1	NSG Tibaum/„ewiges Feuer“	ad. flüchtling)	NP, CH, SP

Singschwan

15.02.24	1	WaVoZä Lippeaue Hamm-Ost	ad	PO
14.03.24	1	WaVoZä Lippeaue Hamm-Ost	ad	PO

Hielt sich bis weit ins Frühjahr 2024 unter 10 bis 15 Höckerschwänen auf. Der Singschwan ist im ganzen mitteleuropäischen Küstengebiet von Nord-Ost ein regelmäßiger Wintergast und Durchzügler. An der niederländisch-west-deutschen Nordseeküste erscheint er aber nur in Jahren mit lange dauernden Frostperioden in großer Zahl (Bauer & Glutz von Blotzheim 2, 1968). Binnenlandvorkommen treten in der Regel von Januar bis März auf und sind ursächlich auf längere Kälteperioden zurückzuführen. Die obige Tabelle verdeutlicht diesen Sachverhalt sehr deutlich. Da Binnenlandvorkommen nur unter bestimmten Bedingungen und im beschriebenen Zeitfenster in kleinen Trupps

Datum	Anzahl	Ort der Beobachtung	Status/Bemerkungen	Beobachter
-------	--------	---------------------	--------------------	------------



Nilgans; das Foto entstand in den 80er Jahren, es zeigt eine der ersten in Hamm beobachteten Nilgänse im NSG „Im Brauck“.



Pfeifente, Fotos (2): US

von 30 bis 50 Vögeln erscheinen stellt sich die Frage, warum hier nur ein Singschwan zu beobachten war. Zwei Erklärungen scheinen am Plausibelsten. Es handelt sich um einen Gefangenschaftsflüchtling aus einer Ziergeflügelhaltung, oder der Singschwan wurde durch die Winterflucht der Höckerschwäne mitgerissen und gelangte so mit den überwinternden Höckerschwänen in die Lippeaue.

Paul Ortmann

Nilgans

07.01.24	44	NSG Mühlenlaar	WG, DZ	PO
09.01.24	26	NSG Mühlenlaar	WG, DZ	PO
12.01.24	20	NSG Mühlenlaar	WG, DZ	GK, PO
18.01.24	33	WaVoZä Lippeaue Hamm-Ost	WG, DZ	PO
15.02.24	31	WaVoZä Lippeaue Hamm-Ost	WG, DZ	PO
03.03.24	4	NSG Rehwiese	2 RP/BP	PO
14.03.24	25	WaVoZä Lippeaue Hamm-Ost	2 RP/Bpu. 21 EV	PO
18.04.24	1	WaVoZä Lippeaue Hamm-Ost	sicherndes m?	PO
13.05.24	3		1 BP mit 1 Pulli	GZ
25.05.24	3	NSG Schmehauser Mersch	Ns	GK, PO
30.05.24	5	Lerche, Huckenhollweg	1 ad und 4 juv	PO
04.06.24	1	SSP 2 W (siehe Skizze letzte Seite)	Einzelvogel wachend	PO
24.08.24	>17	NSG Tibaum, Scheringteiche	Ns	NP
06.09.24	8	NSG Schlagmersch	Ns	RB
11.09.24	21	WaVoZä Lippeaue Hamm-Ost	WG, DZ	PO
18.10.24	22	WaVoZä Lippeaue Hamm-Ost	WG, DZ	PO
	10	NSG Schlagmersch	WG, DZ	RB, AS
	1	WaVoZä Lippeaue Hamm-Ost	WG, DZ	PO
16.-17.12.24	18	WaVoZä Lippeaue Hamm-Ost	WG, DZ	PO

Brandgans

05.05.24	1	Haarensche Heide	DZ	JH
30.12.24	3	DHK östlich Schleuse Werries	WG?, DZ	RB, AS

Rostgans

18.01.24	6	WaVoZä Lippeaue Hamm-Ost	WG, DZ, BV	PO
15.02.24	9	WaVoZä Lippeaue Hamm-Ost	WG, DZ, BV	PO
14.03.24	9	WaVoZä Lippeaue Hamm-Ost	WG, DZ, BV	PO

Löffelente

23.03.24	3	Auenpark/LSG 38	DZ, sBV	JH
06.04.24	1	Auenpark/LSG 38	DZ, sBV	JH
08.04.24	6	Auenpark/LSG 38	DZ, sBV, 4 m, 2 w	GZ
17.04.24	1	Auenpark/LSG 38	DZ, sBV, 1 m	NP, MF, PC, JF
26.11.24	3	Lippeschleife, Gersteinwerk	DZ	NP, MF, PC, JF

Datum	Anzahl	Ort der Beobachtung	Status/Bemerkungen	Beobachter
Schnatterente				
08.01.24	120	PW Eversbach	WG, DZ, BV	NP
08.01.24	25	NSG Tibaum	WG, DZ, BV	NP
09.01.24	9	NSG Schmehauser Mersch	WG, DZ, BV	PO
10.01.24	120	PW Nordherringen	WG, DZ, BV	NP
12.01.24	9	NSG Mühlenlaar	WG, DZ, BV	PO
17.01.24	20	Neue Lippe, Höhe MVA	WG, DZ, BV	NP
18.01.24	67	WaVoZä Lippeaue Hamm-Ost	WG, DZ, BV	PO
15.02.24	49	WaVoZä Lippeaue Hamm-Ost	WG, DZ, BV	PO
21.02.24	2	NSG Tibaum	WG, DZ, BV	GK, PO
25.02.24	50	Auenpark/LSG 38	WG, DZ, BV	JH
28.02.24	12	Auenpark/LSG 38	WG, DZ, BV	GZ
02.03.24	15	NSG Schmehauser Mersch	WG, DZ, BV	PO
14.03.24	105	WaVoZä Lippeaue Hamm-Ost	WG, DZ, BV	PO
18.03.24	2	RHB Bieberbach/Unterallen	1 RP/BP	AL
19.03.24	20	Auenpark/LSG 38	WG, DZ, BV	NP
21.03.24	4	NSG Alte Lippe/Radbodsee	WG, DZ (2 RP/BP?)	NP
23.03.24	20	Auenpark/LSG 38	WG, DZ, BV	JH
06.04.24	10	Auenpark/LSG 38	WG, DZ, BV	JH, NP, CH
08.04.24	51	Auenpark/LSG 38	WG, DZ, BV	GZ
17.04.24	35	Auenpark/LSG 38	WG, DZ, BV	PC, JF, MF
18.04.24	17	WaVoZä Lippeaue Hamm-Ost	WG, DZ, BV	PO
26.04.24	2	Datteln-Hamm-Kanal	WG, DZ, BV/2 m	JP
08.05.24	2	SSP 2 W (siehe Skizze letzte Seite)	WG, DZ (1 RP/BP)	NP
17.05.24	8	NSG Schlagmersch	WG, DZ (4 RP/BP)	RB, AS
29.05.24	12	Auenpark/LSG 38		JH
04.06.24	5	SSP 2 W (siehe Skizze letzte Seite)	gründelnd	PO
25.08.24	>20	NSG Tibaum/Scheringteiche		NP
11.09.24	26	WaVoZä Lippeaue Hamm-Ost		PO
15.10.24	20	NSG Tibaum		NP
15.10.24	79	WaVoZä Lippeaue Hamm-Ost		PO
02.11.24	18	NSG Schlagmersch/Kurpark		RB, AS
13.11.24	87	WaVoZä Lippeaue Hamm-Ost		PO
18.11.24	>27	NSG Tibaum		NP
24.11.24	25	NSG Tibaum/„ewiges Feuer“		NP
26.11.24	>130	Lippeaue Hamm-West	WG, DZ, BV	NP
16.-17.12.24	67	WaVoZä Lippeaue Hamm-Ost	WG, DZ, BV	PO
Pfeifente				
08.01.24	1	PW Eversbach	DZ, WG	NP
09.01.24	121	NSG Schmehauser Mersch	DZ, WG	PO
11.01.24	7	NSG Tibaum	DZ, WG	NP, CH, CR,
18.01.24	113	WaVoZä Lippeaue Hamm-Ost	DZ, WG	PO
15.02.24	182	WaVoZä Lippeaue Hamm-Ost	DZ, WG	PO
02.03.23	9	NSG Schmehauser Mersch	DZ, WG	PO
14.03.24	144	WaVoZä Lippeaue Hamm-Ost	DZ, WG	PO
15.10.24	5	WaVoZä Lippeaue Hamm-Ost	WG	PO
13.11.24	5	WaVoZä Lippeaue Hamm-Ost	WG	PO
24.11.24	4	NSG Tibaum/„ewiges Feuer“	WG/2 m, 2 w	NP
16.-17.12.24	32	WaVoZä Lippeaue Hamm-Ost	DZ, WG	PO
Stockente				
18.01.24	93	WaVoZä Lippeaue Hamm-Ost	BV, WG, DZ	PO
15.02.24	108	WaVoZä Lippeaue Hamm-Ost	BV, WG, DZ	PO
02.03.24	12	NSG Schmehauser Mersch	BV, WG, DZ	PO
03.03.24	20	Friedrich-Ebert-Park	BV, WG, DZ	PO
14.03.24	112	WaVoZä Lippeaue Hamm-Ost	BV, WG, DZ	PO
18.04.24	101	WaVoZä Lippeaue Hamm-Ost	BV, WG, DZ	PO
29.05.24	72	Auenpark/LSG 38	Mauser	JH
30.05.24	3	ehemaliges Munitionsdepot Frielick	Mauser, 3 m	PO
04.06.24	5	ehemaliges Munitionsdepot Frielick	4 m, 1 w	PO

Datum	Anzahl	Ort der Beobachtung	Status/Bemerkungen	Beobachter
14.06.24	2	SSP 2 W (siehe Skizze letzte Seite)	1 RP/BP	UK
05.08.24	3	ehemaliges Munitionsdepot Frielick	w, gründen	GK, PO
11.09.24	148	WaVoZä Lippeaue Hamm-Ost	WG, DZ	PO
16.10.24	154	WaVoZä Lippeaue Hamm-Ost	WG, DZ	PO
02.11.24	40	NSG Schlagmersch, Kurpark	WG, DZ	RB, AS
13.11.24	273	WaVoZä Lippeaue Hamm-Ost	WG, DZ	PO
16.-17.12.24	245	WaVoZä Lippeaue Hamm-Ost	WG, DZ	PO
Spießente				
14.03.24	2	WaVoZä Lippeaue Hamm-Ost	DZ	PO
17.04.24	2	Auenpark, LSG 38	DZ	MF
18.04.24	2	WaVoZä Lippeaue Hamm-Ost	DZ	PO
Krickente				
09.01.24	6	NSG Mühlenlaar	WG, DZ	PO
17.01.24	6	Neue Lippe/MVA	WG, DZ	NP
18.01.24	18	WaVoZä Lippeaue Hamm-Ost	WG, DZ	PO
15.02.24	20	WaVoZä Lippeaue Hamm-Ost	WG, DZ	PO
21.02.24	4	NSG Tibaum	WG, DZ	GK, PO
25.02.24	50	Auenpark, LSG 38	WG, DZ	JH
28.02.24	9	Auenpark, LSG 38	WG, DZ	GZ
14.03.24	20	Lippealtarm im RSG	WG, DZ	NP
14.03.24	36	WaVoZä Lippeaue Hamm-Ost	WG, DZ	PO
19.03.24	4	Auenpark, LSG 38	WG, DZ	NP
23.03.24	23	Auenpark, LSG 38	WG, DZ	JH
06.04.24	6	Auenpark, LSG 38	WG, DZ	JH, NP, CH
08.04.24	6	Auenpark, LSG 38	WG, DZ	GZ
18.04.24	2	WaVoZä Lippeaue Hamm-Ost	WG, DZ	PO
25.08.24	5	NSG Tibaum, Scheringteiche	WG, DZ	NP
26.08.24	2	NSG Tibaum, Scheringteiche	WG, DZ	NP
11.09.24	6	WaVoZä Lippeaue Hamm-Ost	WG, DZ	PO
15.10.24	10	NSG Tibaum	WG, DZ	NP
15.10.24	30	Lippealtarm am Muschelteich	WG, DZ	NP
04.11.24	>44	Lippeaue Hamm-West	WG, DZ	NP
13.11.24	22	WaVoZä Lippeaue Hamm-Ost	WG	PO
18.11.24	>24	NSG Tibaum, Scheringteiche	WG, DZ	NP
24.11.24	20	NSG Tibaum/„ewiges Feuer“	WG	NP
26.11.24	25	Lippeaue Hamm-West	WG, DZ	NP
16.-17.12.24	71	WaVoZä Lippeaue Hamm-Ost	WG, DZ	PO
Tafelente				
08.01.24	4	NSG Tibaum	sWG, DZ	NP
10.01.24	6	NSG Tibaum	sWG, DZ	NP, CH.SP
11.01.24	6	NSG Tibaum	sWG, DZ	NP, CH, CR
17.01.24	6	neue Lippe/MVA	sWG, DZ	NP
21.03.24	2	NSG Alte Lippe und Radbodsee	1 RP/BP auf dem Wegzug	NP
13.11.24	2	WaVoZä Lippeaue Hamm-Ost	sWG	PO
Reiherente				
06.01.24	27	Auenpark/LSG 38	BV, WG, DZ	AL
08.01.24	30	NSG Tibaum	BV, WG, DZ	NP
09.01.24	19	NSG Schmehauser Mersch	BV, WG, DZ	PO
17.01.24	30	neue Lippe/MVA	BV, WG, DZ	NP
18.01.24	6	WaVoZä Lippeaue Hamm-Ost	BV, WG, DZ	PO
29.01.24	17	NSG Tibaum	BV, WG, DZ	NP, CH
15.02.24	61	WaVoZä Lippeaue Hamm-Ost	BV, WG, DZ	PO
21.02.24	6	NSG Tibaum	BV, WG, DZ	GK, PO
25.02.24	10	Auenpark/LSG 38	BV, WG, DZ	JH
28.02.24	8	Auenpark/LSG 38	BV, WG, DZ	GZ
02.03.24	4	NSG Schmehauser Mersch	BV, WG, DZ	PO
03.03.24	2	Friedrich-Ebert-Park	1 RP/BP?	PO

Datum	Anzahl	Ort der Beobachtung	Status/Bemerkungen	Beobachter
14.03.24	54	WaVoZä Lippeaue Hamm-Ost	BV, WG, DZ	PO
18.04.24	48	WaVoZä Lippeaue Hamm-Ost	BV, WG, DZ	PO
17.05.24	4	NSG Schlagmersch	2 RP/BP?	RB, AS
25.05.24	4	NSG Schmehauser Mersch	2 m, 2 w	GK, PO
04.06.24	2	SSP 2 W (siehe Skizze letzte Seite)	1 RP	PO
24.08.24	2	NSG Tibaum/Scheringteiche	BV, WG, DZ	NP
12.09.24	23	WaVoZä Lippeaue Hamm-Ost	BV, WG, DZ	PO
16.10.24		WaVoZä Lippeaue Hamm-Ost	BV, WG, DZ	PO
13.11.24	38	WaVoZä Lippeaue Hamm-Ost	BV, WG, DZ	PO
26.11.24	18	NSG Tibaum/Scheringteiche	BV, WG, DZ	NP
16.-17.12.24	46	WaVoZä Lippeaue Hamm-Ost	BV, WG, DZ	PO

Gänsesäger

08.01.24	1	DHK-Schleuse-Werries	1 m, nach O ziehend	RB
17.01.24	5	Neue Lippe/MVA	1 m, 4 w	NP

Mandarinente

15.10.24	2	NSG Tibaum	seit Mitte 08.2024 da	NP
24.-26.11.24	2	NSG Tibaum/„ewiges Feuer“	seit Mitte 08.2024 da	NP

Schellente

13.12.24	2	Hafenbecken Nähe Ölmühle	ssDZ	CH
----------	---	--------------------------	------	----

Mauersegler

25.04.24	4	Auenpark/LSG 38	früheste Beobachtung	RB
16.07.24	>10	Radbodseegebiet		NP
18.07.24	25	Ahseufer/Knappenstraße		MR
	15-30	Kleistraße/Heessen		UK
	10	Radbodseegebiet		NP
06.08.24	>10	Radbodseegebiet		NP
15.08.24	1	DHK-Schleuse Werries	durchziehend	RB, AS

Kuckuck

17.04.24	1	NSG Alte Lippe/RSG	rufend	MF
22.04.24	1	Oberwerrieser Mersch	rufend	JP
26.04.2024	1	Schleuse Werries/Haarensche Heide	rufend	JP
08.05.24	2	SSP W 2 (siehe Skizze letzte Seite)		NP
08.05.24	1	NSG Oberwerrieser Mersch		GZ
17.05.24	2	NSG Schlagmersch		RB, AS
22.05.24	1	RHB Pelkumer Bach 2	rufend über RHB	GK, PO
23.05.24	1	NSG Seseke, Hamm-Pedinghausen	w rufend	PO
26.05.24	1	Enniger Berg	rufend	GK, RB
20.06.24	1	Schmehauser Mersch	rufend	GK, PO
14.07.24	1	NSG Oberwerrieser Mersch		PO

Hohltaube

20.03.24	2	Haarensche Heide		GZ
04.07.24	2	Westhusen	1 RP/BP	GK, PO
24.07.24	1	Ostgeithe		GK, PO
06.08.24	2	Westhusen	1 RP/BP	NP
20.08.24	>7	Westhusen		NP

Straßentaube

Gesamtbestand nicht erfasst, geschätzt >1000. Brutvogel an allen optimalen und suboptimalen Brut- und Nahrungsplätzen. Bevorzugt werden der Hauptbahnhof, die Kanalhäfen sowie Photovoltaikanlagen. Nach wie vor sind illegale Futterplätze in der Stadt festzustellen, z. B. am Hauptbahnhof und um die Pauluskirche mit den daraus resultierenden hygienischen und gesundheitlichen Gefahren für den Menschen. Da eine chemische Bekämpfung aus tierschutzrechtlichen Gründen nicht erlaubt ist, bleiben zwei Möglichkeiten: der Austausch mit Gipseiern oder die Ansiedlung von Greifvogelprädatoren, wie Habicht und Wanderfalke, in der Innenstadt. *Gerd Köpke*



Gänsesäger, Foto NP

Türkentaube

Südlich/südöstlich der Innenstadt siedelt die Art häufiger dicht als die Ringeltaube, der Bestand scheint stabil. Der Bruterfolg ist gering, er gelingt erst, wenn Dohle, Elster und Rabenkrähe das Brutgeschäft abgeschlossen haben und deren Jungvögel abgewandert sind. Dann sind Bäume und Sträucher belaubt und kaum durchsichtig. Gerd Köpke

Wasserralle

29.01.24	4	NSG Tibaum		NP
21.03.24	4	NSG Alte Lippe und Radbodsee	2 RP/BP?	NP
25.-26.08.24	1	NSG Tibaum/Scheringteiche		NP
15.10.24	4	NSG Tibaum	alle rufend	NP
26.10.24	4	NSG Tibaum/Scheringteiche		NP
04.11.24	5	NSG Tibaum/Scheringteiche		NP
24.11.24	2	NSG Tibaum	rufend	NP
26.11.24	5	NSG Tibaum/Scheringteiche		NP
13.12.24	3	NSG Tibaum		NP

Wachtelkönig

06.06.24	1	NSG Oberwerrieser Mersch	rufend/auf KA/10:45	GK, PO
20.06.24	1	NSG Schmehauser Mersch	rufend ab 21:35	GK, PO
25.06.24	1	NSG Schmehauser Mersch	rufend ab 23:00	GK, PO
25.-26.06.24	1	NSG Oberwerrieser Mersch	rufend ab 00:15	GK, PO

Am 6 Juni 2024 erfassten wir im NSG Oberwerrieser Mersch um 22.45 Uhr einen singenden männlichen Wachtelkönig. Die weitere nächtliche Suche nach Rufern in den übrigen NSG der Lippeaue Hamm-Ost verlief negativ. Die Kartierung endete am 07.06.2024 morgens um 1.20 Uhr. In der Nacht vom 6. auf den 7. Juni lag die Temperatur bei 12 °C, es herrschte ein schwacher Wind bei bedecktem Himmel. Die Kontrollbegehung in der Nacht vom 25. auf den 26. Juni bestätigte den Rufer im NSG Oberwerrieser Mersch Mitte und einen neuen Rufer im NSG Schmehauser-Mersch Ost. Weiter westlich bis Höhe Stadtmitte keine Rufer. Gerd Köpke

Teichhuhn

18.01.24	31	WaVoZä Lippeaue Hamm-Ost	BV, WG, DZ	PO
15.02.24	11	WaVoZä Lippeaue Hamm-Ost	BV, WG, DZ	PO
03.03.24	18	Friedrich-Ebert-Park	BV, WG, DZ	PO
14.03.24	22	WaVoZä Lippeaue Hamm-Ost	BV, WG, DZ	PO
20.03.24	8	Haarensche Heide	BV, WG, DZ	GZ
08.04.24	1	Auenpark/LSG 38	BV, WG, DZ	GZ
18.04.24	6	WaVoZä Lippeaue Hamm-Ost	BV, WG, DZ	PO
24.04.24	11	Friedrich-Ebert-Park	davon 5 pulli	RB

Datum	Anzahl	Ort der Beobachtung	Status/Bemerkungen	Beobachter
26.04.24	12	Schleuse Werries + Haarensche Heide		RB, AS
13.05.24	6	Haarensche Heide	davon 1 pulli	GZ
01.08.24	7	Schillerteich Hamm-Süden	2 ad, 3 und 2 juv (2 Bruten)	GK
12.09.24	6	WaVoZä Lippeaue Hamm-Ost		PO
06.10.24	1	DKH Höhe Kurpark	diesj./am Fischkadaver	RB, AS
16.10.24	15	WaVoZä Lippeaue Hamm-Ost	BV, WG, DZ	PO
02.11.24	4	NSG Schlagmersch/Kurpark	BV, WG, DZ	RB, AS
04.11.24	7	DKH, Schleuse Werries	BV, WG, DZ	Rb, AS
13.11.24	21	WaVoZä Lippeaue Hamm-Ost	BV, WG, DZ	PO
22.11.24	3	DHK östlich Schleuse Werries	BV, WG, DZ	RB, AS
16.-17.12.24	13	WaVoZä Lippeaue Hamm-Ost	BV, WG, DZ	PO

Blässhuhn

18.01.24	183	WaVoZä Lippeaue Hamm-Ost	WG, DZ	PO
15.02.24	142	WaVoZä Lippeaue Hamm-Ost	WG, DZ	PO
03.03.24	10	Friedrich-Ebert-Park	WG, DZ	PO
14.03.24	88	WaVoZä Lippeaue Hamm-Ost	WG, DZ	PO
19.03.24	6	Haarensche Heide	WG, DZ	NP, GZ
20.03.24	6	Haarensche Heide	WG, DZ	GZ
08.04.24	15	Auenpark/LSG 38	WG, DZ	GZ
18.04.24	37	WaVoZä Lippeaue Hamm-Ost	+ 2 Altvögel + 5 pulli	PO
13.05.24	8	Haarensche Heide	mit 3 pulli	GZ
30.05.24	1	ehemaliges Munitionsdepot Frielick		PO
04.06.24	2	ehemaliges Munitionsdepot Frielick	1 RP/BP	PO
04.06.24	7	SSP 2 W (siehe Skizze letzte Seite)	2 ad + 5 pulli	PO
14.06.24	2	SSP 2 W		UK
04.07.24	2	SSP 2 W	2 ad + juv	GK, PO
04.07.24	2	SSP 1 W	1 RP/BP	GK, PO
02.08.24	>45	NSG Tibaum/Scheringteiche	WG, DZ	NP
11.09.24	28	WaVoZä Lippeaue Hamm-Ost	WG, DZ	PO
15.10.24	50	WaVoZä Lippeaue Hamm-Ost	WG, DZ	PO
13.11.24	41	WaVoZä Lippeaue Hamm-Ost	WG, DZ	PO
16.-17.12.24	72	WaVoZä Lippeaue Hamm-Ost	WG, DZ	PO

Kranich

08.01.24	70	Burghügel Mark nach S ziehend	Schlechtwetterflucht	LK
08.01.24	45	15:30 Werries nach S ziehend	Schlechtwetterflucht	RB
31.01.24	50	17:25 Hamm-Süden	nach NE ziehend	GK
02.02.24	120	über Geithe nach NE ziehend	Erstbeobachtung Heimzug	HAT
21.02.24	40	über NSG Tibaum SE ziehend	Schlechtwetterflucht	GK, PO
03.03.24	30	07:25 Hamm-Süden	nach NNE ziehend	GK
14.03.24	41	17:00 Hamm-Ost NE ziehend	Heimzug	HR
15.10.24	keine Anzahl	14:00 über Werries	Wegzug	JP



Wachtelkönig, Foto KS



Türkentaube, Foto US

Datum	Anzahl	Ort der Beobachtung	Status/Bemerkungen	Beobachter
-------	--------	---------------------	--------------------	------------



Kranichzug über Hamm-Weetfeld, Foto US



Kranichzug, in Thermik aufsteigende Kraniche, Foto US

18.10.24	500	Hamm-Bockum von 10:00-14:00	SW ziehend	NP
24.10.24	50	Hamm-Mark um 22:20	SW ziehend	LK
26.10.24	150	Maxipark	SW ziehend	HR
02.11.24	14.500	über Hammer Stadtgebiet	SW ziehend	NP, HAT, AS, RB, KS, UK, AL

Zwergtaucher

10.01.24	3	NSG Tibaum		NP, CH, SP
11.01.24	1	NSG Tibaum		NP, CH, CR
19.01.24	4	WaVoZä Lippeaue Hamm-Ost		PO
29.01.24	2	NSG Tibaum		NP, CH
15.02.24	4	WaVoZä Lippeaue Hamm-Ost		PO
03.03.24	2	Lippealtarm an Bergehalde RHB		NP
14.03.24	5	WaVoZä Lippeaue Hamm-Ost		PO
18.03.24	1	RHB-Bewerbach/Unterallen		AI
06.04.24	2	SSP 2 W (siehe Skizze letzte Seite)	1 RP/BP?	JH, NP, CH
17.04.24	2	NSG Alte Lippe	1 RP/BP?	NP
18.04.24	1	RHB Bewerbach, Unterallen	Reviervogel?	AI
05.08.24	2	LSG Lippewiesen	BP/RP	NP
12.09.24	1	WaVoZä Lippeaue Hamm-Ost		PO
15.10.24	5	NSG Tibaum	herbstlicher Einflug	NP
15.10.24	3	WaVoZä Lippeaue Hamm-Ost	herbstlicher Einflug	PO
04.11.24	8	Lippe im Radbodseegebiet	herbstlicher Einflug	NP
13.11.24	9	WaVoZä Lippeaue Hamm-Ost	WG	PO
24.11.24	3	NSG Tibaum	WG	NP
26.11.24	2	NSG Tibaum/„ewiges Feuer“	WG	NP
13.12.24	2	NSG Tibaum		NP
16.-17.12.24	1	WaVoZä Lippeaue Hamm-Ost		PO

Haubentaucher

29.01.24	1	NSG Tibaum		NP, CH
15.02.24	2	WaVoZä Lippeaue Hamm-Ost		PO
21.02.24	1	NSG Tibaum		GK, PO
28.02.24	1	Auenpark/LSG 38		GZ
03.03.24	1	Lippealtarm an Bergehalde RB		NP
14.03.24	3	NSG Tibaum		NP
14.03.24	5	WaVoZä Lippeaue Hamm-Ost		PO
21.03.24	2	NSG Alte Lippe und Radbodsee	1 Paar, nestbauend	NP
18.04.24	2	WaVoZä Lippeaue Hamm-Ost	1 RP/BP	PO
26.04.24	1	Datteln-Hamm-Kanal/Werries		RB, AS
06.07.24	1	Kanalhafen Uentrop		AL
16.07.24	2	Lippeaue Hamm-West		NP
18.07.24	1	Radbodseegebiet		NP
19.07.24	2	Scheringteiche		JH
23.07.24	3	Radbodseegebiet		NP

Datum	Anzahl	Ort der Beobachtung	Status/Bemerkungen	Beobachter
31.07.24	2	NSG Tibaum/Scheringteiche	BP	NP
02.08.24	>4	NSG Tibaum/Scheringteiche	1 m, 1 w, 2 pulli, nicht fl.	NP
05.08.24	3	LSG Lippewiesen	1 ad, 2 pulli, nicht fl.	NP
05.08.24	3	Radbodsee		NP
15.08.24	1	DHK östlich Schleuse Werries	1 ad	RB, AS
24.08.24	4	NSG Tibaum/Scheringteiche	2 ad, 2 pulli, nicht fl.	NP
25.08.24	5	NSG Tibaum/Scheringteiche	2 ad, 3 pulli, nicht fl.	
15.10.24	3	NSG Tibaum		NP
15.10.24	1	WaVoZä Lippeaue Hamm-Ost	1 diesj.	NP
04.11.24	7	Lippeaue Hamm-West		NP
18.11.24	1	NSG Tibaum/Scheringteiche		NP
24.11.24	1	NSG Tibaum		NP
26.11.24	1	NSG Tibaum/Scheringteiche		NP
13.12.24	1	NSG Tibaum		NP
16.-17.12.24	1	WaVoZä Lippeaue Hamm-Ost		PO

Austernfischer

14.03.24	4	NSG Tibaum	Ns, nach W fliegend	NP
08.04.24	1	Auenpark/LSG 38		GZ
03.07.24	1	Haarensche Heide		KS
19.07.24	3	Scheringteiche	2 ad, 1 juv	JH

Kiebitz

09.01.24	7	Schmehauser Mersch	Zugunterbrechung	PO
11.02.24	17	Haarensche Heide	Heimzug/Revierbildung	JP
17.02.24	8	SSP 2 W (siehe Skizze letzte Seite)	Heimzug/Revierbildung	JH
17.02.24	14	Haarensche Heide	Heimzug/Revierbildung	JH
01.03.24	8	Wambelner Bruch	Richtung O fliegend	AL
14.03.24	2	NSG Mühlenlaar/Freisfeld	1 RP/BP	PO
18.03.24	9	Grönebergstraße/Königsheide	auf Acker	AL
20.03.24	20	Haarensche Heide	auf Feldern und Schutzgebiet	GZ
06.04.24	12	Haarensche Heide	Brutpopulation	JH
10.04.24	5	NSG Kurricker Berg	2 RP/BP + 1	PO
17.04.24	2	Auenpark/LSG 38	1 RP/BP?	NP
26.04.24	15	Haarensche Heide	2 brütende w und 2 pulli	RB, AS
01.05.24	2	LSG Lippewiesen	1 RP/BP?	JH
05.05.24	38	Haarensche Heide	19 ad, 19 pulli	JH
08.05.24	3	NSG Oberwerrieser Mersch		GZ
13.05.24	21	Haarensche Heide	9 dj in der Feldflur	GZ
14.05.24	12	Haarensche Heide	4 fast flügge pulli	RB
15.05.24	18	Haarensche Heide		NP
29.05.24	10	Auenpark, LSG 38	4 ad, 6 juv	JH
29.05.24	16	Haarensche Heide	noch 2 BP	JH
04.06.24	20	SSP 2 W (siehe Skizze letzte Seite)	ruhend auf Maisacker	PO
06.-07.08.24	>70	SSP 3 W		NP
20.08.24	>60	SSP 2 W		NP
11.09.24	10	WaVoZä/NSG Mühlenlaar/Freisfeld		PO
24.10.24	23	NSG Alte Lippe		NP

Eine kurze Übersicht zur Bestandsituation des Kiebitzes in Hamm

Jahr	Fundpunkte	Brutpaare	Geschätzter Gesamtbestand	
2018	26	74	110-120	
2019	30	71	90-110	
2020	16	51	70- 90	
2021	14	43	60- 80	
2022	13	46	60- 80	
2023	14	34	50- 60	
2024	8	32	50- 60	Quelle: Biologische Station Unna/Dortmund

Datum	Anzahl	Ort der Beobachtung	Status/Bemerkungen	Beobachter
-------	--------	---------------------	--------------------	------------



Flussregenpfeifer, Foto NP



Kiebitz, Foto KS

Die Daten wurden mittels Synchronerfassung durch die Biostation Unna/Dortmund, die OAG-Hamm und die ABU Soest erhoben. Wie drastisch der Rückgang des Kiebitzes ist, macht ein Vergleich der Bestandszahlen von 2006 mit 2024 deutlich. Die von Wolfgang Pott (†) 2006 durchgeführte flächendeckende Kartierung des Kiebitzes für Hamm ergab ein Ergebnis von 182-198 Brutpaaren. Die Zahlen von 2024 dokumentieren den Zusammenbruch der Kiebitz-Population in Hamm.

Paul Ortmann

Flussregenpfeifer

24.03.24	1	MDF/SSP 2 W (siehe Skizze letzte Seite)	Erstbeobachtung, überfl.	GK, PO
06.04.24	1	Auenpark, LSG 38		JH
06.04.24	2	SSP 2 W (siehe Skizze letzte Seite)		JH, NP, CH
17.04.24	3	Brachfläche im Westhafen	altes Brutrevier	NP
01.05.24	1	LSG Lippewiesen		JH
08.05.24	2	Brachfläche im Westhafen	1 RP/BP	NP
15.05.24	2	Haarensche Heide	1 RP/BP	NP
29.05.24	2	Auenpark, LSG 38	1 RP/BP	JH
14.06.24	3	Scheringteiche		JH
03.07.24	1	Haarensche Heide		AL
19.07.24	1	Scheringteiche		JH

Brachvogel

16.-19.07.24	1	Radbodsee	nach Westen ziehend	NP
--------------	---	-----------	---------------------	----

Kampfläufer

17.04.24	2	Auenpark, LSG 38	Nahrung suchend/Rast	NP, PC, JF, MF
----------	---	------------------	----------------------	----------------

Waldschnepfe

21.02.24	2	Kerstheider Straße/Sandbochumer Wälder	streichend	GK, PO
27.02.24	4	Westgeithe/Baumstraße	streichend	GK, PO
18.10.24	1	Hamm-Rhynern	Werler Straße überfliegend	RB

Bekassine

03.03.24	8	Haarensche Heide	auffliegend	NP
19.03.24	20	Haarensche Heide	Frühjahrszug	NP, GZ
20.03.24	2	Haarensche Heide	Frühjahrszug	GZ
23.03.24	6	Auenpark	Frühjahrszug	JH
06.04.24	2	Auenpark/LSG 38		JH, NP, CH
17.08.24	6	Haarensche Heide	Wegzug	JH
21.08.24	2	Haarensche Heide	Wegzug	NP
24.08.24	2	NSG Tibaum/Scheringteiche	Wegzug	NP
28.08.24	5	Oberwerrieser Mersch	Wegzug	JP
24.10.24	8	NSG Tibaum/Scheringteiche	Wegzug/DZ?, WG?	NP
04.11.24	>3	NSG Tibaum/Scheringteiche	DZ, WG?	NP

Datum	Anzahl	Ort der Beobachtung	Status/Bemerkungen	Beobachter
Flussuferläufer				
14.03.24	12	NSG Oberwerrieser Mersch	rastend an der Flutrinne	HAT
16.-23.03.24	>4	Radbodseegebiet	Ns/Heimzug/DZ	NP
29.07.24	8	Hafen	Ns/Wegzug/DZ	NP
05.-06.08.24	>4	Radbodseegebiet	Ns/Wegzug/DZ	NP
25.08.24	1	NSG Tibaum/Scheringteiche	letzte Beobachtung	NP
Waldwasserläufer				
11.01.24	1	NSG Tibaum		NP, CH, CR
17.02.24	1	SSP 2 W (siehe Skizze letzte Seite)		JH
14.03.24	1	WaVoZä Lippeaue Hamm-Ost		PO
17.04.24	6	Auenpark/LSG 38		NP, PC, JF, MF
14.06.24	2	Scheringteiche		JH
05.08.24	1	ehemaliges Munitionsdepot in Frielick	Nahrung suchend	GK, PO
23.07.24	1	Radbodsee		NP
29.07.24	1	Hafen		NP
21.08.24	1	Haarensche Heide		NP
	1	NSG Tibaum/Scheringteiche		NP
28.08.24	2	Oberwerrieser Mersch		JP
Bruchwasserläufer				
01.05.24	10	LSG Lippewiesen	DZ	JH
05.05.24	25	Haarensche Heide	DZ	JH
13.05.24	1	Haarensche Heide	DZ	GZ
Grünschenkel				
17.04.24	5	Auenpark/LSG 38	DZ	NP, CP, JF, MF
11.09.24	1	WaVoZä/Haarener Lippeaue	DZ	PO
Lachmöwe				
18.01.24	400	NSG Schmehauser Mersch	Hochwasser östl. A 2	PO
15.02.24	90	WaVoZä Lippeaue Hamm-Ost	DZ, WG	PO
17.05.24	7	NSG Schlagmersch	DZ, WG	RB, AS
06.07.24	21	Kanalhafen	DZ, WG	AL
31.07.24	6	NSG Tibaum/Scheringteiche	DZ, WG	NP
05.08.24	>60	LSG Lippewiesen	DZ, WG	NP
24.08.24	>50	NSG Tibaum/Scheringteiche	DZ, WG	NP
25.08.24	>90	NSG Tibaum/Scheringteiche	DZ, WG	NP
26.08.24	>100	NSG Tibaum/Scheringteiche	DZ, WG	NP
11.09.24	4	WaVoZä Lippeaue Hamm-Ost	DZ, WG	PO
02.11.24	2	NSG Schlagmersch/Kurpark	DZ, WG	RB, AS
13.11.24	28	WaVoZä Lippeaue Hamm-Ost	DZ, WG	PO
22.11.24	2	DKH östlich Schleuse Werries	DZ, WG	RB, AS
17.12.24	158	Gewerbegebiet Hamm-Uentrop	nasser Schwarzacker	PO



Bekassine, Foto NP

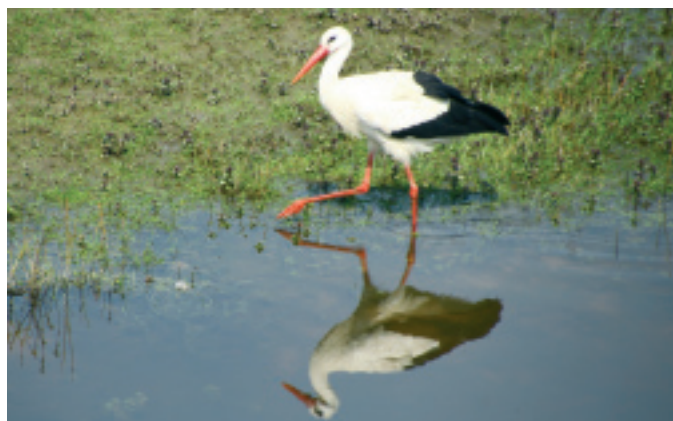


Waldwasserläufer, Foto NP

Datum	Anzahl	Ort der Beobachtung	Status/Bemerkungen	Beobachter
-------	--------	---------------------	--------------------	------------



Bruchwasserläufer, Foto NP



Weißstorch, Foto KS

Sturmmöwe

18.01.24	>4	NSG Schmehauser Mersch	Lippehochwasser/WG, DZ	GK, PO
06.07.24	2	Kanalhafen Uentrop	immat./WG, DZ	AL
17.12.24	9	Gewerbegebiet Hamm-Uentrop	nasser Schwarzacker/WG	PO

Silbermöwe

06.01.24	2	Auenpark/LSG 38	WG, DZ, NG	AL
22.11.24	2	DHK östlich Schleuse Werries	WG, DZ, NG	RB, AS

Heringsmöwe

20.03.24	1	Haarensche Heide	durchziehend	GZ
31.05.24	4	Wambeln/Unterallen	durchziehend	AL
06.07.24	1	Kanalhafen Uentrop	ad/DZ, WG	AL
29.07.24	1	Hafen	DZ, WG	NP

Steppenmöwe

18.01.24	>100	Schmehauser Mersch, A2-Kühltürme	Hochwasser/WG, DZ	GK, PO
03.07.24	1	Haarensche Heide	vorj./WG, DZ	AL
06.10.24	1	DKH Höhe Kurpark	3 KJ/WG, DZ	RB, AS
02.11.24	1	NSG Schlagmersch/Kurpark	2 WJ/WG, DZ	RB, AS
24.11.24	3	NSG Tibaum	1 Ind beringt/WG, DZ	NP
17.12.24	>46	Gewerbegebiet Hamm-Uentrop	nasser Schwarzacker	PO

Trauerseeschwalbe

05.05.24	2	Haarensche Heide	ns/DZ	JH
----------	---	------------------	-------	----

Schwarzstorch

11.05.24	1	NSG Kuhkamp	kreisend, Ost ziehend	RB, AM
----------	---	-------------	-----------------------	--------

Weißstorch

07.01.24	1	Auenpark, LSG 38	Nahrung suchend	NP
18.01.24	2	WaVoZä Lippeaue Hamm-Ost	Nahrung suchend	PO
09.02.24	2	NSG Haarener Lippeaue, Radweg	1 RP/BP auf Horst	JP
10.02.24	2	Mühlenlaar, Niederwerrieser Weg	1 RP/BP	HR
15.02.24	3	WaVoZä Lippeaue Hamm-Ost	1 RP/BP, 1 EV	PO
17.02.24	4	Mühlenlaar/Niederwerrieser Weg	2 RP/BP	HR
23.02.24	11	NSG Schlagmersch	1 mit Ring-Nr. DEW3T815	HR
02.03.24	2	NSG Haarener Lippeaue, Radweg	1 BP	PO
02.03.24	2	Herringen, Holzstraße	1 BP	PO
02.03.24	5	NSG Schmehauser Mersch	Nahrung suchend	PO
03.03.24	2	NSG Rehwiese/Bauernhof	1 BP	PO
14.03.24	18	Schloss Heessen, NSG ML, NSG HL	7 BP SH, 1 BP ML, 1 BP HL	PO, HR
18.03.24	2	Königsheide	1 BP	AL

Datum	Anzahl	Ort der Beobachtung	Status/Bemerkungen	Beobachter
20.03.24	1	Haarensche Heide	Nahrung suchend	GZ
18.04.24	30	WaVoZä Lippeaue Hamm-Ost	15 BP	PO
17.05.24	4	NSG Schlagmersch	Nahrung suchend	RB, AS
02.08.24	3	NSG Tibaum/Scheringteiche		NP
05.08.24	8	Dasbeck/Frielick	Zugtrupp auf Acker	GK, PO
21.08.24	4	NSG Mühlenlaar/Freisfeld	2 Paare, beringt, 1 Vogel schwarz rechts 1 Vogel silber links	PO
21.08.24	56	Braam-Ostwennemar/Grönebergstraße	7 beringt, Wegzug	AL
26.08.24	2	NSG Tibaum/Scheringteiche		NP
11.09.24	2	WaVoZä Lippeaue Hamm-Ost	Nahrung suchend	PO

Weißstörche in Hamm 2024

Auf Hammer Stadtgebiet gab es dieses Jahr 24 Horstpaare und somit 7 mehr als 2023. Allein 5 neue Nester kamen am Schloss Heessen dazu (2 Baumnester und 3 neue auf dem Hauptgebäude). Die 2 übrigen neuen Nester wurden jeweils am Tibaum und am Radbodsee auf den unteren Traversen von Hochspannungsmasten gebaut. Bruterfolg gab es auf 19 Nestern mit insgesamt 47 flügge gewordenen Jungstörchen. Das sind 3 mehr als 2023 (44). Kein Bruterfolg gab es auf den Hochspannungsnestern, bei den beiden Baumnestern am Schloss Heessen und in Rhynern (Kuhweide). Interessant zu erwähnen ist, dass ein Storch von dem neuen Nest auf dem Strommast am Radbodsee 2021 auf dem Pfahlnest in den Ahsewiesen beringt worden ist. Ein Geschwisterstorch aus dem gleichen Nest und gleichen Jahr brütete 2024 auf Schloss Heessen. Zu einem ersten Bruterfolg kam es am Hohefeldweg (Webcam Nest) mit einem Jungstorch. Dieser wurde als erster überhaupt auf Hammer Stadtgebiet beringt. Bereits 8 Tage nach Verlassen des Nestes wurde dieser am 27.08.2024 in der Eifel auf einem Feld bei Dollendorf in einer Gruppe von 20 Weißstörchen abgelesen. In Zukunft ist geplant, in Zusammenarbeit mit Michael Jöbges (Beringer) mehr Weißstörche auf Hammer Stadtgebiet zu beringen.

L. Köhler

Kormoran

06.01.24	6	Auenpark/LSG 38	Ns, WG, DZ	AL
29.01.24	6	NSG Tibaum	Ns, WG, DZ	NP, CH
18.01.24	11	Lippeaue Hamm-Ost	Schlafplatzzählung	GK, PO
15.02.24	19	WaVoZä Lippeaue Hamm-Ost	Ns, WG, DZ	PO
		Lippeaue Hamm-Ost	Schlafplatzzählung	GK, PO
28.02.24	3	Auenpark/LSG 38	Ns, WG, DZ	GZ
14.03.24	26	WaVoZä Lippeaue Hamm-Ost	Ns, WG, DZ	PO
15.03.24	54	Lippeaue Hamm-Ost	Schlafplatzzählung	GK, PO
18.04.24	10	WaVoZä Lippeaue Hamm-Ost	Ns, WG, DZ	PO
23.07.24	1	Radbodsee	Übersommerer	NP
30.07.24	1	NSG Tibaum/„ewiges Feuer“	Übersommerer	NP
24.08.24	2	NSG Tibaum/Scheringteiche	Übersommerer	NP
26.08.24	>8	NSG Tibaum/Scheringteiche	Übersommerer	NP
12.09.24	1	WaVoZä Lippeaue Hamm-Ost	Übersommerer	PO
15.10.24	8	LAH-W „ewiges Feuer“	Ns, WG, DZ	NP
15.10.24	16	WaVoZä Lippeaue Hamm-Ost	Ns, WG, DZ	PO
15.10.24	10	Radbodsee	Ns, WG, DZ	NP
18.10.24	44	Lippeaue Hamm-Ost	Schlafplatzzählung	GK, PO
24.10.24	>14	NSG Alte Lippe und Radbodsee	Ns, WG, DZ	NP
26.10.24	8	NSG Tibaum/„ewiges Feuer“	Ns, WG, DZ	NP
04.11.24	7	Radbodsee	Ns, WG, DZ	NP
14.11.24	20	WaVoZä Lippeaue Hamm-Ost	Ns, WG, DZ	PO
15.11.24	84	Lippeaue Hamm-Ost	Schlafplatzzählung	GK, PO
18.11.24	>15	NSG Tibaum/Scheringteiche/„ew. Feuer“	Ns, WG, DZ	NP
26.11.24	5	NSG Tibaum/„ewiges Feuer“	Ns, WG, DZ	NP
13.12.24	4	NSG Tibaum	Ns, WG, DZ	NP
16.-17.12.24	33	WaVoZä Lippeaue Hamm-Ost	Ns, WG, DZ	PO
20.12.24	75	Lippeaue Hamm-Ost	Schlafplatzzählung	GK, OP

Löffler

24.-26.08.24	1	NSG Tibaum/Scheringteiche	DZ, 1 KJ, diesjährig	NP
--------------	---	---------------------------	----------------------	----

Datum	Anzahl	Ort der Beobachtung	Status/Bemerkungen	Beobachter
-------	--------	---------------------	--------------------	------------



Löffler, Foto NP



Rohrdommel im NSG Tibaum, Foto NP

Rohrdommel

18.01.24	1	NSG Tibaum/Scheringteiche	WG	HJB
28.01.24	1	NSG Tibaum/Scheringteiche	WG	JH
29.01.24	1	NSG Tibaum/Scheringteiche	WG	NP, CH
31.12.24	1	NSG Tibaum/Scheringteiche	WG	JH

Graureiher

09.01.24	3	NSG Mühlenlaar	Nahrung suchend	PO
11.01.24	2	NSG Tibaum	Nahrung suchend	NP, CH, CR
17.01.24	2	Neue Lippe/MVA	Nahrung suchend	NP
18.01.24	5	WaVoZä Lippeaue Hamm-Ost	Nahrung suchend	PO
15.02.24	3	WaVoZä Lippeaue Hamm-Ost	Nahrung suchend	PO
21.02.24	1	NSG Tibaum	Nahrung suchend	GK, PO
28.02.24	2	Auenpark	Nahrung suchend	GZ
02.03.24	1	NSG Schmehauser Mersch	Nahrung suchend	PO
03.03.24	1	Haarensche Heide	Nahrung suchend	NP
14.03.24	24	Schlossinsel/Kurpark	11 BP/1 BP	PO
19.03.24	2	Haarensche Heide	Nahrung suchend	GZ
20.03.24	14	Tierpark Hamm	7 BP	PO
20.03.24	2	Haarensche Heide	Nahrung suchend	GZ
08.04.24	4	Auenpark	Nahrung suchend	GZ
18.04.24	24	WaVoZä Lippeaue Hamm-Ost	12 BP	PO
08.05.24	2	NSG Oberwerrieser Mersch	Nahrung suchend	GZ
17.06.24	1	Westhusen	Nahrung suchend	UK
04.07.24	1	SSP 1 W (siehe Skizze letzte Seite)	Nahrung suchend	GK, PO
04.07.27	2	Westhusen	Nahrung suchend	GK, PO
14.07.24	3	Brökermersch/LSG 38	Nahrung suchend	PO
16.07.24	3	Radbodsee	Nahrung suchend	NP
23.07.24	2	Radbodsee	Nahrung suchend	NP
31.07.24	1	Radbodsee	Nahrung suchend	NP
01.08.24	2	NSG Tibaum/Scheringteiche/„ew. Feuer“	Nahrung suchend	NP
02.08.24	5	NSG Tibaum/Scheringteiche	Nahrung suchend	NP
05.08.24	1	ehemaliges Munitionsdepot Frielick	Nahrung suchend	GK, PO
05.08.24	3	Radbodsee	Nahrung suchend	NP
06.08.24	1	Radbodsee	Nahrung suchend	NP
21.08.24	2	Haarensche Heide	Nahrung suchend	NP
24.08.24	15	NSG Tibaum/Scheringteiche	Nahrung suchend	NP
25.08.24	>12	NSG Tibaum/Scheringteiche	Nahrung suchend	NP
11.09.24	14	WaVoZä Lippeaue Hamm-Ost	Nahrung suchend	PO
15.10.24	2	NSG Tibaum	Nahrung suchend	NP
15.10.24	1	Radbodsee	Nahrung suchend	NP
15.10.24	18	WaVoZä Lippeaue Hamm-Ost	Nahrung suchend	PO
24.10.24	1	NSG Tibaum/„ewiges Feuer“	Nahrung suchend	NP
26.10.24	1	NSG Tibaum/„ewiges Feuer“	Nahrung suchend	NP

Datum	Anzahl	Ort der Beobachtung	Status/Bemerkungen	Beobachter
-------	--------	---------------------	--------------------	------------



Silberreiher, Foto NP



Seidenreiher, Foto NP

04.11.24	5	NSG Tibaum/Scheringteiche/RBS	Nahrung suchend	NP
12.11.24	8	WaVoZä Lippeaue Hamm-Ost	Nahrung suchend	PO
18.11.24	4	NSG Tibaum/Scheringteiche	Nahrung suchend	NP
24.11.24	2	NSG Tibaum/Scheringteiche	Nahrung suchend	NP
26.11.24	5	NSG Tibaum/Scheringteiche	Nahrung suchend	NP
13.12.24	5	NSG Tibaum	Nahrung suchend	NP
16.-17.12.24	7	WaVoZä Lippeaue Hamm-Ost	Nahrung suchend	PO

Silberreiher

06.01.24	3	Auenpark	WG	AL
08.01.24	2	PW Eversbach	WG	NP
10.01.24	4	PW Eversbach	WG	NP
11.01.24	5	NSG Tibaum	WG	NP, CH, CR
17.01.24	2	Neue Lippe/MVA	WG	NP
18.01.24	10	NSG Schmehauser Mersch	WG	GK, PO
29.01.24	5	NSG Tibaum	WG	NP, CH
15.02.24	2	WaVoZä Lippeaue Hamm-Ost	WG	PO
21.02.24	1	NSG Tibaum	WG	GK, PO
28.02.24	1	Auenpark	WG	GZ
02.03.24	13	Lippeaue Hamm-Ost	WG	PO
14.03.24	4	WaVoZä Lippeaue Hamm-Ost	WG	PO
18.04.24	1	WaVoZä Lippeaue Hamm-Ost	WG	PO
14.04.24	1	Brökermersch/östlich Flugplatz	WG	PO
16.07.24	1	NSG Tibaum/Scheringteiche	Übersommerer	NP
31.07.24	4	NSG Tibaum/Scheringteiche	Übersommerer	NP
01.08.24	3	NSG Tibaum/Scheringteiche	Übersommerer	NP
02.08.24	2	NSG Tibaum/Scheringteiche	Übersommerer	NP
05.08.24	1	Radbodsee	Übersommerer"	NP
06.08.24	1	Radbodsee	Übersommerer	NP
21.08.24	1	NSG Haarener Lippeaue	Übersommerer	PO
22.08.24	1	Radbodsee	Übersommerer"	NP
24.08.24	>11	NSG Tibaum/Scheringteiche	Herbsteinflug	NP
25.08.24	10	NSG Tibaum/Scheringteiche	Herbsteinflug	NP
26.08.24	14	NSG Tibaum/Scheringteiche	Herbsteinflug	NP
28.08.24	1	NSG Oberwerriesermersch	Herbsteinflug	JP
03.09.24	11	NSG Oberwerrieser Mersch	WG/Herbsteinflug	JP
11.09.24	1	WaVoZä Lippeaue Hamm-Ost	WG/Herbsteinflug	PO
15.10.24	2	NSG Tibaum	WG/Herbsteinflug	NP
15.10.24	1	Lippealtarm am Muschelteich	WG/Herbsteinflug	NP
15.10.24	5	WaVoZä Lippeaue Hamm-Ost	WG/Herbsteinflug	PO
15.10.24	1	Raqdbodsee	WG/Herbsteinflug	NP
24.10.24	1	NSG Tibaum/„ewiges Feuer"	WG/Herbsteinflug	NP
26.10.24	10	NSG Tibaum/Scheringteiche/„ew. Feuer"	WG/Herbsteinflug	NP
18.10.24	19	Kormoran-Schlafplatzzählung	Lippeaue Hamm-Ost	GK, PO

Datum	Anzahl	Ort der Beobachtung	Status/Bemerkungen	Beobachter
04.11.24	11	RSG/NSG Ti./Scheringteiche/„ew. Feuer“	WG/Herbsteinflug	NP
13.11.24	8	WaVoZä Lippeaue Hamm-Ost	Lippeaue Hamm-Ost	PO
15.11.24	2	Kormoran-Schlafplatzzählung	Lippeaue Hamm-Ost	GK, PO
14.11.24	8	NSG Tibaum/„ewiges Feuer“	WG	NP
18.11.24	2	NSG Tibaum/Scheringteiche	WG	NP
24.11.24	4	NSG Tibaum/Heckrinderweide	WG	NP
26.11.24	12	NSG Tibaum/Scheringteiche/„ew. Feuer“	WG	NP
13.12.24	7	NSG Tibaum	WG	NP
16.-17.12.24	9	WaVoZä Lippeaue Hamm-Ost	WG	PO
20.12.24	4	Haarener Baggersee 4	Schlafplatzzählung	GK, PO

Seidenreiher

08.05.24	1	SSP 2 W (siehe Skizze letzte Seite)	ssDZ/Nahrung such.	NP
----------	---	-------------------------------------	--------------------	----

Fischadler

05.05.24	1	Kanalhafen Uentrop	nach Westen ziehend	HaT
16.06.24	1	Burghügel Mark	nach Süden ziehend	LK
22.08.24	1	Radbodsee	Wegzug	NP
01.09.24	2	NSG Tibaum	nach SW ziehend	AL
06.09.24	1	NSG Schlagmersch	Wegzug	RB

Der Fischadler ist ein regelmäßiger Durchzügler und unregelmäßiger Rastvogel in der Lippestadt Hamm. Im Frühjahr kann man ihn von April bis Anfang Mai beobachten, während des Herbstzuges dann von Mitte August bis Ende Oktober. In der Regel rasten Fischadler nur kurz in Hamm, hauptsächlich während des Herbstzuges. Bevorzugte Rastgebiete waren in den vergangenen Jahren die NSGs Brauck und Eckernkamp, das NSG Tibaum und das Radbodseegebiet in Bockum Hövel.

Armin Langer

Wespenbussard

14.05.24	1	NSG West-Geithe	1 m überfliegend	RB
20.05.24	24	Osttünnen, Feldflur	nach N abziehend	LK
22.05.24	1	Sandbochumer Wald	von SW nach NE ziehend	GK, PO
26.05.24	1	Heessener Wald	Reviervogel?	GK, RB, PO, AS
21.06.24	1	Sandbochumer Wald	1 RP/BP	GK, PO
04.07.24	1	Heessener Wald, Bornstraße	kreisend /NW ziehend	GK, PO
12.07.24	2	NSG Frielick, TÜP Frielick	2 verschiedene Individuen	GK, PO
17.07.24	1	Wald am Franzosenweg	Applaudierflug	GK, PO
06.08.24	1	NSG Mühlenlaar	kreisend/W ziehend	NP
18.08.24	1	Ahse am Hohefeldweg	kreisend/W ziehend	LK
28.08.24	1	Vöckinghausen	nach SW ziehend	AL

Der Wespenbussard, ein Langstreckenzieher, der in Afrika südlich der Sahara überwintert, tritt in Nordrhein-Westfalen als seltener Brutvogel auf. Darüber hinaus kann man Wespenbussarde der nordöstlichen Populationen als regelmäßige Durchzügler auf dem Wegzug im August/September sowie auf dem Frühjahrsdurchzug im Mai beobachten, auch schon mal in Trupps mit mehr als 100 Vögeln. Ein Verbreitungsschwerpunkt ist die Parklandschaft des Münsterlandes; aus Hamm sind Brutvorkommen aus verschiedenen Stadtteilen (Heessen, Rhynern) bekannt, mit ca. 5-8 BP.

Armin Langer

Sperber

18.01.24	1	Schmehauser Mersch	Jagd auf Finkentrupp	GK, PO
13.02.24	1	NSG Ahsemersch/Süddinker	jagend	AL
02.03.24	1	Sandbochum/Modellflugplatz	jagend	PO
10.04.24	1	NSG Kurricker Berg/Hamm	jagend	PO
17.05.24	1	NSG Schlagmersch	w, jagend	RB, AS
23.05.24	1	Auf der Becke/südlich Wassertürme	w, jagend	PO
30.06.24	4	Südenfriedhof, juv ausfliegend	1 BP + 2 juv	GK
06.07.24	3	Seniorenresidenz/Ostenallee	1 BP + 1 juv	MR
18.07.24	2	südlich Friedhof Werries, Eickhofstraße	rufend, juv.	KS
23.07.24	1	Radbodsee		NP
06.08.24	1	Schlammplätze der Stadt Hamm	jagend	NP
15.10.24	1	Friedhof Werries	jagend	JP

Datum	Anzahl	Ort der Beobachtung	Status/Bemerkungen	Beobachter
-------	--------	---------------------	--------------------	------------



Wespenbussard, Foto NP



Mäusebussard, Foto Hubert Röttger

18.10.24	2	ehemalige Kühltürme Hamm-Uentrop	NE fliegend	PO
04.11.24	1	DHK/Schleuse Werries		RB, AS
14.11.24	1	NSG Schmehauser Mersch	jagend	GK, PO
13.12.24	1	NSG Tibaum	jagend	NP
19.12.24	1	Hamm-Süden, Lindenfelder Weg	badend im Gartenteich	GK
20.12.24	1	NSG Schmehauser Mersch		GK, PO

Erfassung unvollständig, 2005 wurden 16-18 BP in Hamm geschätzt.

Alfons Nagel, Gerd Köpke

Habicht

26.08.24	1		BV, DZ, WG	NP
04.11.24	1		BV, DZ, WG	NP

Rohrweihe

06.04.24	2	BSG Westhusen	jagend, 1 RP/BP?	JH, NP, CH
10.04.24	1	Haus Aquack/Kurricker Berg	w, 2 Kj, Frühjahr	PO
25.04.24	2	Auenpark	2 m, nach W abziehend	RB
14.05.24	1	Haarensche Heide	w	RB
17.05.24	1	NSG Schlagmersch	m	RB, AS
23.05.24	1	Altdeponie Lohausenholz	imm. 2 Kj Frühjahr	PO
25.02.24	1	Haarener Lippeaue	m, Nahrung suchend	PO
26.05.24	1	Enniger Berg	m, Nahrung suchend	GK, RB, AS
30.05.24	1	BW-Übungsplatz Hamm-Heessen	m, ad, jagend	PO
31.05.24	2	Süddinker	1 BP	AI
04.06.24	2	SSP 2 W (siehe Skizze letzte Seite)	1 ad m, 1 wf	PO
03.07.24	1	Haarensche Heide	w/ad	AL
04.07.24	2	SSPW Westhusen	1 RP/BP	GK, PO
05.08.24	1	TÜP Frielick	diesj., jagend	GK, PO
05.08.24	2	SSP 2 W (siehe Skizze letzte Seite)		NP
06.08.24	2	SSP 2 W	1 m ad, 1 juv. jagend	NP
20.08.24	1	SSP 2 W	1 KJ/diesj.	NP
21.08.24	1	NSG Oberwerrieser Mersch	1 m, Nahrung suchend	PO
21.08.24	1	Haarensche Heide	1 KJ/diesj.	NO

Der Kurz- bis Langstreckenzieher, der von Südwesteuropa bis ins tropische Afrika überwintert, kommt in Nordrhein-Westfalen als seltener Brutvogel vor. Darüber hinaus erscheinen Rohrweihen der nordöstlichen Populationen als regelmäßige Durchzügler auf dem Herbstzug im August/September sowie auf dem Frühjahrszug im März/April. Von der Art, die in Nordrhein Westfalen vor allem in der Hellwegbörde, der Lippeaue sowie dem Münsterland vorkommt, wird der Brutbestand in Hamm 2024 (schlechtes Mäusejahr) auf max. 2-3 BP geschätzt, Bruterfolg wurde nicht festgestellt.

Armin Langer

Kornweihe

20.01.24	2	Bärenbruch/Kuhweide	2 diesj., 1 ad w	AL
21.02.24	1	Grünland bei Schloss Heessen	w, Mb hassend auf Kw	LK

Datum	Anzahl	Ort der Beobachtung	Status/Bemerkungen	Beobachter
-------	--------	---------------------	--------------------	------------

Die Kornweißen erscheinen auf ihrem Herbstzug ab Mitte September im Hammer Stadtgebiet. Durchziehende und vorübergehend überwinternde Vögel wurden in den vergangenen Jahren hauptsächlich aus östlichen und südlichen Stadtteilen gemeldet. In einem Überwinterungsgebiet zwischen Süddinker und Unterallen, das seit einigen Jahren in den Wintermonaten von Kornweißen aufgesucht wird, konnten 2 diesjährige Vögel und 1 adultes Weibchen der Art beobachtet werden. Die 3 überwinternden Kornweißen waren aus dem Raum Unterallen/NSG Rehwiese/Kuhweide seit Ende Januar abgezogen.

Armin Langer

Wiesenweihe

17.06.24	1	südlich NSG Rehwiese	1 m, nach SW abfliegend und jagend/DZ	AL
----------	---	----------------------	---------------------------------------	----

Rotmilan

13.02.24	2	südöstliches Stadtgebiet	früheste Beobachtung	AL
01.03.24	1	Wambelner Bruch	Nahrung suchend	AL
02.03.24	1	Hamm-Uentrop	Ns über Westfleisch	PO
03.03.24	1	NSG Rehwiese	Nahrung suchend	PO
18.03.24	2	RHB Bieberbach	1 BP	AL
19.03.24	6	Hamm-Mark	ziehend (Richtung?)	LK
19.03.24	1	Haarensche Heide	nach N ziehend	NP, GZ
08.04.24	1	Auenpark	Nahrung suchend	GZ
17.04.24	1	Auenpark	überfliegend	NP
26.04.24	1	Schleuse Werries, Haarensche Heide	Nahrung suchend	RB, AS
15.05.24	1	Gewerbegebiet Uentrop	Nahrung suchend	NP
17.05.24	1	NSG Schlagmersch	Nahrung suchend	RB, AS
20.05.24	2	Feldflur bei Osttinnen	nach N ziehend	LK
25.05.24	1	Königsheide	ins Feldgehölz fliegend	PO
26.05.24	1	Bereich Heessener Wald	Nahrung suchend	GK, RB, AS, JP
31.05.24	2	Wambeln/Unterallen	mit Nahrung zum BP	AL
03.06.24	1	Herringer Sundern-Halde	kreisend über Halde	PO
04.06.24	1	Frielicker Wald/Ackerflächen	Nahrung suchend	PO
09.06.24	7	Westfleisch/Uentrop	Nahrung suchend	HAT
17.06.24	1	NSG Rehwiese		AL
03.07.24	1	NSG Ahsemersch	Nahrung suchend	AL
06.07.24	2	Kanalhafen Uentrop		AL
24.07.24	1	Ostgeithe	ad, Nahrung suchend	GK, PO
28.07.24	1	Kurricker Berg		NP
03.08.24	3	Feldgehölz Herrensteiner Knapp	2 ad, 1 flügger Jungvogel	PO
17.08.24	8	Kuhweide, NSG Unterer Bieberbach	Schlafplatz	AL
03.10.24	2	Kurpark	kreisend	RB

Schwarzmilan

15.05.24	2	Gewerbegebiet Uentrop	Nahrung suchend	NP
23.05.24	1	Norddinker, Baumstraße	Nahrung suchend	PO
25.05.24	2	Uentrop, Westfleisch	Nahrung suchend	PO
06.07.24	1	Kanalhafen Uentrop	Nahrung suchend	AL

Seeadler

08.05.24	1	Oberwerrieser Mersch	durchziehend	GZ
----------	---	----------------------	--------------	----

Mäusebussard

21.02.24	1	Schloss Heessen	Angriff auf Kornweihe	LK
28.02.24	1	Auenpark	Nahrung suchend	GZ
02.03.24	6	Arenbergische Forst	1 RP/BP, 4 ziehend NE	PO
03.03.24	1	Waldgebiet Schulze-Selmig	Girlandenflug	PO
15.03.24	1	NSG Tibaum	Nahrung suchend	NP
18.03.24	1	Unterallen	Flügelmarke J 8	AL
08.04.24	2	Auenpark	Nahrung suchend	GZ
03.06.24	1	Herringer Sundern-Halde	Nahrung suchend	PO
04.06.24	1	Frielicker Wald/ehem. Munitionsdepot	Revierverteidigung	PO
24.07.24	4	Ostgeithe und K-Park	2 ad und 2 juv	GK, PO

Datum	Anzahl	Ort der Beobachtung	Status/Bemerkungen	Beobachter
05.08.24	1	Waldgebiet TÜP Frielick	1 juv. Bettelrufe	GK, PO
21.08.24	1	Haarensche Heide		NP
15.10.24	1	Lippealtarm am Muschelteich		NP
18.11.24	2	Scheringteiche		NP

Schleiereule

17.04.24	1	Bockum/Alter Sportplatz	BV/rufend	MF
----------	---	-------------------------	-----------	----

Waldkauz

18.01.24	1	Schloss Heessen	rufend	GK, PO
28.01.24	3	NSG Rehwiese, Kuhweide	rufend	AL
01.02.24	6	West-Geithe und Wilshauser Holz	2 RP und 1 RP	GK, PO
01.02.24	2	Kurpark Hamm	1 RP	GK, PO
21.02.24	3	Heessener Wald	intensiv rufend	UK
27.02.24	1	West-Geithe und Wilshauser Holz	rufend	GK, PO
27.02.24	1	Pilsholz	auf Klangattrappe	GK, PO
23.07.24	1	Haus Kentrop, Caldenhofer Weg	1 w, streifender JV	GK
12.12.24	2	Kurpark Hamm	1 m singend, 1 m Anflug	GK, PO
20.12.24	2	Pilsholz	2 m singend	GK, PO

Steinkauz

01.02.24	2	Trianel-Kraftwerk Geithe, EG	rufend	GK, PO
17.04.24	1	Bahnhof Hövel, Ermelinghof	1 rufendes m	MF
31.05.24	2	Wambeln/Unterallen		AL
03.06.24	1	Hamm-Heessen		RB, AS
20.06.24	1	Hof am NSG Schmehauser Mersch	jagend	GK, PO
21.06.24	1	Hof am Herrensteiner Knapp	Ansitz auf Telefonmast	MR
24.06.24	1	Bauernhof Kath, Ziegeleistraße	Ansitz auf Schornstein	HT
25.06.24	2	Bauernhof, Auf dem Schill	1 RP/BP	NP
25.06.24	1	Ziegeleistraße Geithe	Auf Brutröhre	HT
12.12.24	1	NSG 7 Hofgebäude 1	Antwort auf KA	GK, PO

Waldohreule

03.06.24	2	Hamm-Heessen	juv	RB, AS
----------	---	--------------	-----	--------

Eisvogel

01.01.24	1	Kanal Hamm-Werries	ns	RB, AS
07.01.24	1	Auenpark, LSG 38	ns	NP
17.01.24	1	Lippeaue Hamm-West Höhe MVA	ns	NP
21.03.24	4	NSG Alte Lippe/Radbodsee	ns	NP
22.04.24	1	NSG Oberwerrieser Mersch	ns	JP
25.04.24	1	Auenpark/LSG 38	ns	RB, AS
06.07.24	1	östlich Schleuse Werries	diesj. juv	RB, AS

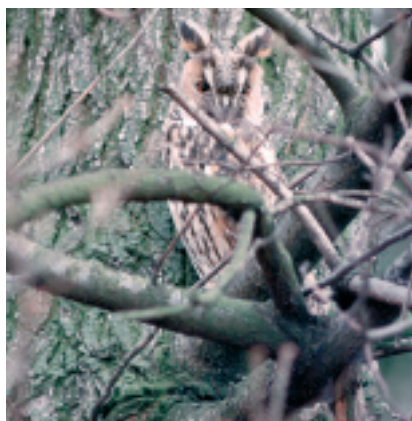


Waldkauz, Foto NP

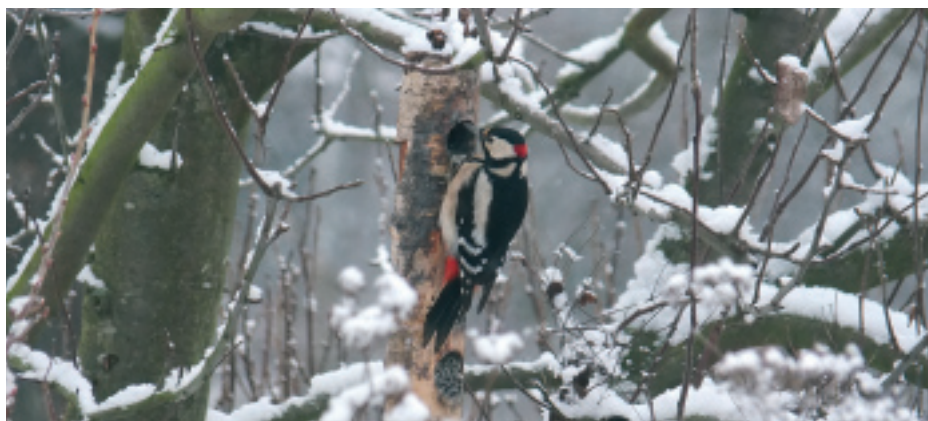


Steinkauz, Foto US

Datum	Anzahl	Ort der Beobachtung	Status/Bemerkungen	Beobachter
-------	--------	---------------------	--------------------	------------



Waldohreule, NSG Im Brauck,
Foto US



Buntspecht, Foto US

16.07.24	2	Radbodseegebiet		NP
18.-19.07.24	4	Radbodseegebiet	2 ad, 2 juv	NP
23.07.24	2	Radbodseegebiet		NP
30.07.24	1	NSG Tibaum/„ewiges Feuer“		NP
01.08.24	2	NSG Tibaum/„ewiges Feuer“		NP
05.-08.08.24	3	Radbodseegebiet		NP
11.08.24	2	LSG Lippewiesen/Stadtzentrum		NP
22.08.24	1	Radbodseegebiet		NP
26.08.24	1	NSG Tibaum/Scheringteiche		
06.10.24	1	DHK Kurpark	rufend	RB, AS
15.10.24	2	NSG Tibaum		NP
15.10.24	4	WaVoZä Lippeaue Hamm-Ost		PO
02.11.24	2	NSG Schlagmersch/Kurpark		RB, AS
04.11.24	1	DHK, Schleuse Werries	erfolgreich jagend	RB, AS
04.11.24	2	NSG Tibaum/Scheringteiche		NP
12.11.24	1	WaVoZä Lippeaue Hamm-Ost		PO
18.11.24	2	NSG Tibaum/Scheringteiche		NP
24.11.24	2	NSG Tibaum/Scheringteiche		NP
26.11.24	1	NSG Tibaum/„ewiges Feuer“		NP
13.12.24	2	NSG Tibaum		NP

Mittelspecht

11.01.24	1	Haus Caldenhof		RB
26.05.24	1	Heessener Wald	rufend	GK

Buntspecht

29.01.24	1	NSG Tibaum	ns	NP
03.03.24	1	Friedrich-Ebert-Park	w, ad, ns	PO
18.-26.05.24	2	Heessener Wald	1 BP und bettelnde juv.	GK, RB, AS, JP
16.07.24	1	Radbodsee		NP
18.11.24	1	NSG Tibaum/Scheringteiche		NP

Schwarzspecht

06.03.24	1	Heessener Wald	rufend	JP
22.05.24	1	Sandbochumer Wald	rufend	GK, PO
06.-07.08.24	1	BSG Westhusen		NP

Grünspecht

28.02.24	1	Auenpark		GZ
03.03.24	2	HSH/Deutzholz	rufend	PO
03.03.24	1	Friedrich-Ebert-Park	rufend	PO
08.04.24	1	Auenpark	rufend	GZ
26.04.24	1	Haarensche Heide	rufend	RB, AS

Datum	Anzahl	Ort der Beobachtung	Status/Bemerkungen	Beobachter
-------	--------	---------------------	--------------------	------------



Grünspecht auf der Suche nach Ameisen, Foto US



Neuntöter, Foto KS

15.05.24	1	Kleingartenanlage Hamm-Norden		NP
17.05.24	1	NSG Schlagmersch	rufend	RB, AS
03.06.24	1	Hofgelände Hamm-Heessen	rufend	RB, AS
11.06.24	2	Herringer Sundern-Halde	rufend	PO
16.07.24	2	Radbodsee		NP
06.08.24	1	BSG Westhusen		NP
06.10.24	1	Kurpark	rufend	RB, AS
15.10.24	1	Lippealtarm am Muschelteich	rufend	NP
02.11.24	1	Kurpark	rufend	RB, AS
04.11.24	1	DHK, Schleuse Werries	rufend	RB, AS

Turmfalke

07.01.24	2	Auenpark	Nahrung suchend	NP, CH, HK, JH
02.03.24	2	Arenbergischer Forst	Nahrung suchend	PO
03.03.24	1	Auenpark	jagend	NP
21.03.24	1	Alte Lippe/RSG	Nahrung suchend	NP
17.04.24	1	Auenpark	ruhend	NP
23.05.24	1	Auf der Becke	rüttelnd	PO
03.06.24	1	Hamm-Heessen	Nahrung suchend	RB, AS
03.06.24	1	Herringer Sundern-Halde	Nahrung suchend	PO
24.06.24	3	Trianel-Kraftwerk, DuPont-Gelände	1 BP + 1 Jungvogel	PO
04.07.24	1	Speicherbecken Panning	1 m rüttelnd	GK, PO
05.08.24	1	Auenpark		NP
04.07.24	1	Senkungssumpf Westhusen	1 m rüttelnd	GK, PO
06.08.24	5	Auenpark	2 ad, 3 juv, jagend	NP
20.-21.08.24	5	Auenpark	2 ad, 3 juv, jagend	NP
26.10.24	2	Feldflur südlich Bockum		NP
02.11.24	1	NSG Schlagmersch/Kurpark		RB, AS

Merlin

01.03.24	1	Wambelner Bruch	m/ad/atzend/NE flieg.	AL
----------	---	-----------------	-----------------------	----

Baumfalke

15.05.24	1	Haarensche Heide	jagend	NP
31.05.24	2	Süddinker	1 RP/BP	AL
04.06.24	1	ehemaliges Munitionsdepot Frielick	jagend, nach NE flieg.	PO
04.07.24	1	Heessener Wald, Bornstraße	nach NW ziehend	GK, PO
04.07.24	1	Westhusen	nach W ziehend	GK, PO
17.07.24	2	Weringhofweg Frielinghausen	1 RP/BP rufend	GK, PO
24.07.24	4	Weringhofweg Frielinghausen	1 BP + 2 juv auf Horst	GK, PO
31.07.24	3	Weringhofweg Frielinghausen	1 ad + 2 juv auf Horst	GK, PO
31.07.24	1	Pentlinger Straße, Bahndamm	1 juv auf Horst	GK, PO
04.08.24	1	DHK, Fährstraße	1 ad jagend	RB, AS
05.08.24	1	ehemaliges Munitionsdepot, TUP Frielick	1 ad jagend	GK, PO

Datum	Anzahl	Ort der Beobachtung	Status/Bemerkungen	Beobachter
Wanderfalke				
26.04.24	1	Schleuse Werries, Haarensche Heide	Richtung W fliegend	RB, AS
22.05.24	4	Schornstein, Stadtmitte	BP + Jungvögel	GK
20.06.24	2	RWE-Kraftwerk Uentrop	revierhaltenes Paar	GK, PO
24.06.24		RWE-Kraftwerk Uentrop	revierhaltenes Paar	PO
06.07.24	1	Kanalhafen Uentrop		AL
17.07.24	1	NSG Salzbach	auf Strommast	GK, PO
31.07.24	2	Süddinker, Illingen	1 ad, 1 juv	GK, PO
Neuntöter				
01.05.24	1	NSG Tibaum/Heckrinderwiese	Früheste Beobachtung	JH
15.05.24	2	NSG Brauck/NSG Eckernkamp	1 m/1 m	NP
20.05.24	2	NSG Oberwerrieser Mersch	1 RP/BP	JP
22.05.24	2	Modellflugplatz Sandbochum	1 RP/BP	GK, PO
23.05.24	1	Altdeponie Lohausenholz	1 m	PO
23.05.24	6	Frielinghausen/Weringhofweg	6 revieranzeigende m	PO
23.05.24	1	NSG Schmehauser Mersch/Kühltürme	1 m	PO
23.05.24	2	NSG Seseke/Pedinghausen	1 RP/BP	PO
25.05.24	2	Brache zwischen Westfleisch und RWE	2 m	PO
25.05.24	1	Aufforstungsfläche Gelber Schlot	1 m	GK, PO
28.05.24	6	NSG Tibaum	3 RP/BP	JH
28.05.24	2	östlich A 1	1 RP/BP	JH
30.05.24	1	Dornheideweg, Hamm-Bockum	1 RP/BP	PO
30.05.24	1	ehemaliges Munitionsdepot Frielick	1 w	PO
31.05.24	2	Süddinker	1 RP/BP	AL
03.05.24	1	Ahsepolde Birkenallee	1 m	PO
04.06.24	2	Holthöfener Weg nördlich/südlich	1 m/1 m	PO
04.05.24	6	NSG Rehwiese	3 RP/BP	AL, PO
11.06.24	1	HRB Hoppeibach	1 m	PO
17.06.24	5	NSG Rehwiese	1 m, 2 fütternde Paare	AL
25.06.24	1	Herringer Sundern-Halde	1 m	GK, PO
01.07.24	3	Oberwerrieser Mersch	juv	KS
02.07.24	2	östlich Rhynern	1 RP/BP	AL
03.07.24	3	NSG Ahsemersch	1 m, 2 juv	AL
04.07.24	1	BSS Westhusen 2	1 m	GK, PO
12.07.24	2	Zengerott/Holthöfener Weg	1 m nördlich, 1 m südlich	GK, PO
17.07.24	2	NSG Salzbach	1 m, 1 wf	GK, PO
30.07.24	5	NSG Tibaum/„ewiges Feuer“	1 m, 1 w, 3 juv	NP
31.07.24	1	ehemalige Kühltürme Uentrop	1 juv	GK, PO
01.08.24	4	Westerheide mit Pelkumer Bach		NP
06.08.24	2	Schlammplätze der Stadt Hamm	1 BP erstmals	NP
Saatkrähe				
01.03.24	13	Feldflur Wambelner Bruch	Nahrung suchend	AI
18.03.24		Wambelner Bruch	Saatkrähenkolonie/7 Nester	AI
Kolkrahe				
02.03.24	2	NSG Rehwiese	1 RP/BP	AL
06.04.24	2	Standortübungsplatz Heessen	balzend/1 RP ?	GZ
14.05.24	1	Haarensche Heide	Nahrung suchend	RB
09.06.24	3	Westfleisch, Uentrop	Nahrung suchend	HT
28.07.24	1	NSG Im Brauck		NP
08.09.24	2	Schützenplatz Hövel	kreisend	RF
17.09.24	2	nw Süddinker	südlich abfliegend	RB
Sumpfmiese				
24.04.24	1	Friedrich-Ebert-Park		RB
04.11.24	1	DHK, Schleuse Werries		RB, AS

Datum	Anzahl	Ort der Beobachtung	Status/Bemerkungen	Beobachter
-------	--------	---------------------	--------------------	------------



Saatkrähe, Foto US



Uferschwalbe, Foto KS

Bartmeise

03.11.24	3	NSG Tibaum/„ewiges Feuer“	2 m, 1 w/DZ nach W ziehend	NP
----------	---	---------------------------	----------------------------	----

Feldlerche

13.02.24	>70	Unterallen Rehwiese/Kuhweide	Frühjahrsheimzug	AL
18.03.24	3	Unterallen	singend	AI
19.03.24	1	Haarensche Heide	singend	GZ
20.03.24	4	Haarensche Heide	1 m singend	Gz
10.04.24	5	Feldflur südlich Kurricker Berg	singend	PO
14.05.24	1	Haarensche Heide		RB
15.05.24	1	Haarensche Heide		NP
22.05.24	1	Feldflur südlich Romberger Straße	singend	GK, PO
31.05.24	5	Wambeln/Unterallen	singend	AL
03.06.24	1	Herringer Sundern-Halde	singend	PO
20.06.24	2	Herringer Sundern-Halde	singend	GK, PO
25.06.24	>4	Herringer Sundern-Halde	singend	GK, PO

Uferschwalbe

25.04.24	10	Auenpark	Früheste Beobachtung	RB
28.05.24	5	NSG Tibaum	Steilwand an der Lippe	JH
14.06.24	>10	Scheringteiche	Nahrung suchend	JH

Rauchschwalbe

28.03.24	>8	Auenpark	Früheste Beobachtung	JP
17.04.24	80	Auenpark	rastend	PC, JF, MF
25.04.24	>10	Auenpark	Nahrung suchend	RB
23.05.24	>6	Garagenkolonie am Technischen Rathaus		GK
16.07.24	40	Radbodsee		NP
18.07.24	>40	Radbodseegebiet	Nahrung suchend	NP
06.08.24	40	Brökermersch	rastend	NP
21.08.24	200	Nienbrügger Berg, LAH-W	Wegzug	NP

Mehlschwalbe

17.04.24	> 4	Auenpark	rastend	PC, JF, MF
06.07.24	12	Gut Kump	6 Nester + juv	RB, AS
18.07.24	32	Braam/Roggenwinkel	16 belegte Nester + juv	HT

Seidensänger

17.04.24	1	Auenpark	singend	PC, JF, MF
25.04.24	1	Auenpark	singend	RB
01.05.24	1	Lippealtarm südlich Muschelteich	singend	JH

Datum	Anzahl	Ort der Beobachtung	Status/Bemerkungen	Beobachter
Schwanzmeise				
28.02.24	3	Auenpark	Nahrung suchend	GZ
13.05.24	1	Haarensche Heide	Nahrung suchend	GZ
23.05.24	1	NSG Seseke, Pedinghausen	Altvogel mit Futter	PO
25.06.24	8	Herringer Sundern-Halde	Familienverband	GK, PO
Fitis				
18.04.24	1	NSG Oberwerrieser Mersch	erste Feststellung 2024	PO
26.04.24	3	Schleuse Werries + Haarensche Heide	singend	RB, AS
08.05.24	5	NSG Oberwerrieser Mersch	singend	GZ
13.05.24	2	Haarensche Heide	singend	GZ
03.06.24	1	Herringer Sundern-Halde	singend	PO
Zilpzalp				
06.03.24	1	Heessener Wald	singend	JP
18.03.24	2	RHB Bewerbach	singend	AL
19.03.24	2	Haarensche Heide	singend	GZ, NP
23.03.24	1	OLG, Caldenhofer Weg	Sangesbeginn	GK
20.03.24	3	Haarensche Heide	singend	GZ
08.04.24	11	Auenpark	singend	GZ
08.05.24	6	NSG Oberwerrieser Mersch	singend	GZ
20.06.24	2	Herringer Sundern-Halde	singend	GK, PO
25.06.24	3	Herringer Sundern-Halde	singend	GK, PO
Teichrohrsänger				
08.04.24	1	Scheringteiche	früheste Beobachtung	JH
22.05.24	1	RHB Pelkumer Bach 2	singend	GK, PO
11.06.24	4	im Schilf an der HSH	singend	PO
25.06.24	2	im Schilf an der HSH	singend	GK, PO
16.07.24	>4	NSG Tibaum/Scheringteiche		NP
31.07.24	1	NSG Tibaum/Scheringteiche		NP
Sumpfrohrsänger				
17.05.24	1	NSG Schlagmersch	singend	RB, AS
22.05.24	1	RHB Pelkumer Bach 2	singend	GK, PO
29.05.24	2	Haarensche Heide	singend	JH
03.06.24	1	Hamm-Heessen	singend	RB, AS
17.06.24	2	NSG Rehwiese	singend	AL
Gelbspötter				
31.05.24	1	Süddinker	früheste Feststellung	AL
03.07.24	1	NSG Ahsemersch	singend	AL



Fitis, Jungvogel, benommen nach Scheibenanflug, Foto US



Feldlerche, Foto KS

Datum	Anzahl	Ort der Beobachtung	Status/Bemerkungen	Beobachter
Feldschwirl				
08.04.24	1	Auenpark	früheste Feststellung	GZ
17.04.24	1	Auenpark	singend	NP
25.04.24	2	Auenpark	singend	RB
26.04.24	3	NSG Oberwerrieser Mersch	singend	JP
08.05.24	1	BSG Westhusen	singend	NP
08.05.24	1	Hammer Westhafen/Brache	singend	NP
Rohrschwirl				
08.04.24	1	Scheringteiche	singend	JH
Mönchsgrasmücke				
27.03.24	1	Ostring-Anlage	1 s m, früheste Feststellung	GK
08.04.24	5	Auenpark	singend	GZ
13.05.24	2	Haarensche Heide	singend	GZ
22.05.24	1	RHB Pelkumer Bach 2	singend	GK, PO
14.06.24	1	RHB Westhusen	singend	UK
20.06.24	2	Basis der HSH	singend	GK, PO
25.06.24	2	Basis der HSH	singend	GK, PO
03.07.24	1	NSG Ahsemersch	singend	AL
Gartengrasmücke				
24.04.24	1	Friedrich-Ebert-Park	früheste Feststellung	RB
08.05.24	1	NSG Oberwerrieser Mersch	singend	GZ
22.05.24	1	RHB Pelkumer Bach 2	singend	GK, PO
26.05.24	1	Heessener Wald	singend	RB, GK, JP, AS
31.05.24	1	Süddinker	singend	AI
14.06.24	1	Westhusen	singend	UK
17.06.24	1	NSG Rehwiese	singend	AL
25.06.24	2	Herringer Sundern-Halde	singend	GK, PO
03.07.24	1	NSG Ahsemersch	singend	AL
Klappergrasmücke				
11.04.24	2	OLG/Marker Allee/Hamm-Mitte	2 s m, früheste Feststellung	GK
17.04.24	2	Auenpark	singend	PC, JF, MF
24.04.24	1	Friedrich-Ebert-Park	singend	RB
08.05.24	2	NSG Oberwerrieser Mersch	singend	GZ
03.07.24	1	NSG Ahsemersch	singend	AL
Dorngrasmücke				
25.04.24	1	Auenpark	früheste Feststellung	RB
08.05.24	2	NSG Oberwerrieser Mersch	singend	GZ
13.05.24	2	Haarensche Heide	singend	GZ
15.05.24	4	Haarensche Heide	singend	NP
20.06.24	2	Herringer Sundern-Halde	singend	GK,PO
Wintergoldhähnchen				
03.03.24	3	Lippealtarm/Bergehalde Radbod		NP
Zaunkönig				
20.06.24	2	Herringer Sundern-Halde	singend	GK, PO
25.06.24	1	Herringer Sundern-Halde	singend	GK, PO
Kleiber				
16.12.24	1	Kurpark Hamm	Nahrung suchend	PO
Gartenbaumläufer				
24.04.24	1	Friedrich-Ebert-Park	singend	RB

Datum	Anzahl	Ort der Beobachtung	Status/Bemerkungen	Beobachter
-------	--------	---------------------	--------------------	------------



Sumpfrohrsänger, Foto NP



Kleiber, Foto US

Star

07.01.24	>100	Auenpark	Überwinterer	NP
18.01.24	>185	Auenpark, Oberwerrieser Mersch	Überwinterer	PO
01.03.24	>350	Wambelner Bruch	Frühjahrszug	AL
20.03.24	50	Haarensche Heide	Nahrung suchend	GZ

Wacholderdrossel

18.01.24	18	Auenpark	Überwinterer	PO
18.01.24	130	NSG Oberwerrieser Mersch	Überwinterer	PO
04.11.24	2	DHK, Schleuse Werries	Wintereinflug	RB, AS

Rotdrossel

02.11.24	8	NSG Schlagmersch/Kurpark	Herbsteinflug/1Beobachter	RB, AS
----------	---	--------------------------	---------------------------	--------

Singdrossel

21.02.24	2	Bockum-Hövel, Holsen	2 s m, früheste Feststellung	GK, PO
27.02.24	4	Westgeithe, Baumstraße	singend	GK, PO
18.03.24	1	RHB Bieberbach	singend	AI
20.06.24	1	Herringer Sundern-Halde	singend	GK, PO
25.06.24	1	Herringer Sundern-Halde	singend	GK, PO

Misteldrossel

22.05.24	1	Modellflugplatz Sandbochum	ns	GK, PO
----------	---	----------------------------	----	--------

Grauschnäpper

14.05.24	2	NSG Westgeithe	ns	RB
20.08.24	1	LSG Lippewiesen		NP

Rotkehlchen

25.06.24	1	Herringer Sundern-Halde	singend	GK, PO
----------	---	-------------------------	---------	--------

Nachtigall

06.04.24	1	RHB Westhusen	früheste Feststellung	JH, NP, CH
17.04.24	2	Bockum-Hövel	singend	MF
18.04.24	1	NSG Oberwerrieser Mersch	singend	PO
22.04.24	2	NSG Oberwerrieser Mersch	singend	JP
26.04.24	3	Schleuse Hamm, Haarensche Heide	singend	RB, AS
05.05.24	3	Haarensche Heide	singend	JH
08.05.24	2	NSG Oberwerrieser Mersch	singend	GZ
13.05.24	2	Haarensche Heide	singend	GZ
14.05.24	2	Haarensche Heide	singend	RB
15.05.24	2	Haarensche Heide	singend	NP

Datum	Anzahl	Ort der Beobachtung	Status/Bemerkungen	Beobachter
17.05.24	1	NSG Schlagmersch	singend	RB, AS
25.05.24	1	Uentrop/Wendebecken	singend	PO
25.05.24	1	Heidemühlsches Holz	singend	GK, PO
29.05.24	3	Haarensche Heide	singend	JH
30.05.24	1	Dornheideweg	singend	PO
30.05.24	2	Südende des BW-Übungsplatzes	singend	PO
31.05.24	1	Süddinker	singend	AI
03.06.24	1	Hamm-Heessen	singend	RB, AS
06.06.24		NSG Schlagmersch	singend	GK, PO

Trauerschnäpper

14.05.24	2	NSG West-Geithe/Haarensche Heide	singend/singend	RB
----------	---	----------------------------------	-----------------	----

Hausrotschwanz

18.03.24	1	RHB-Bewerbach	w, früheste Erfassung	AL
19.03.24	3	Auenpark		NP
27.03.24	1	OLG, Caldenhofer Weg	1 s m	GK
08.04.24	1	Auenpark		GZ
17.04.24	2	Brache Westhafen	1 RP/BP	NP
18.04.24	2	RHB Bewerbach		AL
06.07.24	1	Hamm-Süden, Langewanneweg	1 ad m	PO

Gartenrotschwanz

18.04.24	1	RHB Gewerbegebiet Rhynern	früheste Erfassung, 1 m	AL
01.05.24	1	Lippeaue am Nienbrügger Berg	1 m	JH

Braunkehlchen

17.08.24	8	Brökermersch	Wegzug	JH
----------	---	--------------	--------	----

Schwarzkehlchen

13.02.24	2	Unterallen/Rehwiese	1 RP/BP, erste Feststellung	AL
10.04.24	1	RHB Pelkumer-Bach 2	singend	PO
22.05.24	2	RHB Pelkumer-Bach 2	1 RP/BP	GK, PO
23.05.24	1	Uentrop, ehemalige Kühltürme	1 m	PO
23.05.24	1	südlich der Sesecke	1 m	PO
31.07.24	2	Uentrop, ehemalige Kühltürme	1 ad m, 1 juv m	GK, PO
06.08.24	2	Brökermersch	1 RP/BP	NP

Steinschmätzer

08.05.24	2	Brache im Hammer Westhafen	DZ	NP
----------	---	----------------------------	----	----

Heckenbraunelle

17.12.24	2	Schleuse Werries auf Fußweg	Nahrung suchend	PO
----------	---	-----------------------------	-----------------	----



Star, Foto US



Rotkehlchen, benommen nach Scheibenanflug, Foto US

Datum	Anzahl	Ort der Beobachtung	Status/Bemerkungen	Beobachter
-------	--------	---------------------	--------------------	------------



Gartenrotschwanz, Foto US



Bachstelze, Foto KS

Schafstelze

17.04.24	2	Auenpark	früheste Erfassung, DZ	PC, JF, MF
05.05.24	1	Haarensche Heide		JH
15.05.24	1	Haarensche Heide		NP
23.05.24	1	südlich der Seseke	singend	PO
26.05.24	1	Feldflur Heessener Wald		GK, RB, AS, JP
17.07.24	1	Feldflur NSG Salzbach	auf Weizenähren	GK, PO

Gebirgsstelze

14.03.24	1	Wehr Hamm	Nahrung suchend, Heimzug	PO
17.04.24	1	Auenpark		PC, JF, MF
18.07.24	5	Radbodseegebiet	2 ad, 3 juv	NP
19.07.24	5	Radbodseegebiet	2 ad, 3 juv	NP
23.07.24	1	Radbodseegebiet		NP
04.11.24	6	DHK, Schleuse Werries	Wegzug	RB, AS

Bachstelze

07.01.24	2	NSG Mühlenlaar	früheste Erfassung	NP
28.02.24	1	Auenpark		GZ
17.04.24	10	Auenpark	Frühjahrszug	PC, JF, MF
17.04.24	2	Westhafen, Brachfläche	1 RP/BP?	NP
15.05.24	2	Haarensche Heide	1 RP/BP?	NP
16.07.24	2	Radbodseegebiet		NP
18.07.24	4	Radbodseegebiet	2 ad, 2 juv	NP
23.07.24	3	Radbodseegebiet		NP
17.12.24	2	Gewerbegebiet Uentrop		PO

Wiesenpieper

18.03.24	3	Unterallen	früheste Erfassung, Heimzug	AL
08.04.24	9	Auenpark	Heimzug	GZ

Baumpieper

11.06.24	1	SW-Flanke der HSH	singend, einziger bekannter Brutplatz in Hamm	PO, GK
----------	---	-------------------	---	--------

Bergpieper

02.11.24	3	NSG Schlagmersch	Wintereinflug	RB, AS
----------	---	------------------	---------------	--------

Buchfink

25.06.24	2	Herringer Sundern-Halde	singend	GK, PO
----------	---	-------------------------	---------	--------

Bergfink

09.02.24	>20	Schloss Heessen	WG, DZ	LK
----------	-----	-----------------	--------	----

Datum	Anzahl	Ort der Beobachtung	Status/Bemerkungen	Beobachter
Gimpel				
01.01.24	5	Schleuse Werries	Nahrung suchend	RB, AS
28.02.24	2	Auenpark		GZ
Grünfink				
18.01.24	50-60	Schloss Heessen	Wintertrupp	GK, PO
25.05.24	1	Kanalwendebecken Uentrop	s m	PO
22.11.24	16	DHK östlich Schleuse Werries	Wintertrupp	RB, AS
Bluthänfling				
18.01.24	50-60	Schloss Heessen	Wintertrupp, überw. WG	GK, PO
11.05.24	1	NSG Kuhkamp	singend	RB, AM
25.05.24	1	Brache westlich RWE-Uentrop	1 s m	PO
03.10.24	23	Westtünnen	über Grünland, Wintertrupp, überwiegend WG	RB
Kernbeißer				
02.11.24	2	NSG Schlagmersch, Kurpark		RB, AS
22.11.24	6	DHK östlich Schleuse Werries		RB, AS
Erlenzeisig				
28.02.24	10	Auenpark	Heimzug	GZ
Stieglitz				
18.01.24	4	Auenpark	Nahrung suchend	PO
11.06.24	2	Herringer Sundern-Halde	Nahrung suchend	PO
25.06.24	1	Herringer Sundern-Halde	singend	GK, PO
04.07.24	1	SSP 2 W (siehe Skizze letzte Seite)	singend	GK, PO
04.07.24	2	SSP 2 W	Nahrung suchend	GK, PO
31.07.24	15	Uentrop, ehemalige Kühltürme	Nahrung suchend	GK, PO
05.08.24	>70	Brökermersch	Nahrung suchend	NP
Goldammer				
18.01.24	40-60	Schloss Heessen	Wintertrupp	GK, PO
18.03.24	2	RHB Bewerbach	singend	AL
26.04.24	1	Haarensche Heide		RB, AS
22.05.24	2	Modellflugplatz Sandbochum	2 m	GK, PO
23.05.24	1	NSG Seseke	singend	PO
03.06.24	1	Herringer Sundern-Halde	singend	
03.06.24	1	Hofgelände in Hamm-Heessen	singend	RB, AS
11.06.24	1	Herringer Sundern-Halde	singend	PO
20.06.24	2	Herringer Sundern-Halde	singend	GK, PO
12.07.24	4	Zengerott, Holthöfener Weg	4 s m	GK, PO



Grünfink, Foto US



Kernbeißer, Foto US

Datum	Anzahl	Ort der Beobachtung	Status/Bemerkungen	Beobachter
-------	--------	---------------------	--------------------	------------



Stieglitz, Foto US



Rohrammer, Foto NP

Rohrammer

14.03.24	2	NSG Tibaum	früheste Erfassung	NP
18.03.24	11	Unterallen	Frühjahrszug	AL
19.03.24	3	Haarensche Heide	2 m, 1 w	NP, GZ
20.03.24	1	Haarensche Heide		GZ
08.04.24	1	Auenpark		GZ
17.04.24	2	Auenpark		PC, JF, MF
13.05.24	2	Haarensche Heide	singend	GZ
15.05.24	2	Haarensche Heide	1 RP/BP	NP
22.05.24	2	RHB Pelkumer-Bach 2	2 m	GK, PO
29.05.24	3	Auenpark	3 s m	JH
31.05.24	1	Wambeln/Unterallen	singend	AL
14.06.24	1	SSP 2 W (siehe Skizze letzte Seite)	singend	UK
04.07.24	1	SSP 2 W	singend	GK, PO
16.07.24	>6	NSG Tibaum/Scheringteiche		NP
04.11.24	1	NSG Tibaum/Scheringteiche		NP
13.12.24	1	NSG Tibaum		NP

Literatur:

Barthel, P. H., Th. Krüger et al.: Liste der Vögel Deutschlands, DOG, Radolfzell 2019
 Glutz von Blotzheim, Bauer & Bezzel: Handbuch der Vögel Mitteleuropas (4, 1971, 2. Aufl. 1989)
 Grüneberg C., S. R. Sudmann sowie J. Weiss, M. Jöbges, H. König, V. Laske, M. Schmitz & A. Skibbe (2013): Die Brutvögel Nordrhein-Westfalens. NWO & LANUV (Hrsg.), LWL-Museum für Naturkunde, Münster.
 Köpke, G., A. Nagel, W. Pott (2000): Über die Vogelwelt der Stadt Hamm 1959-1999. Eine kommentierte Artenliste mit Hinweisen für den Artenschutz. Stadt Hamm, 89 S.
 Pott, W.: Ornithologische Jahresberichte für Hamm und Umgebung, 2000 bis 2022
 Sudmann, S. R. et al.: Rote Liste der Brutvogelarten Nordrhein-Westfalens, 7. Fassung, Stand: Dezember 2021, NWO & LANUV (Hrsg.)
 Wingenfeld, C.: Bestandserfassung des Kiebitz in Hamm 2024, Biologische Station Dortmund-Unna

Übersicht über das Bergsenkungsgebiet in Heessen/Westhusen

